

Delårsrapport januari - juni 2016

- Orderingång 2 349,5 (2 066,7), Mkr, en ökning med 12,4 % justerat för valutaeffekter, -101,6 Mkr och förvärvade enheter, 128,0 Mkr
- Nettoomsättning 2 172,6 (1 864,5) Mkr, en ökning med 14,6 % justerat för valutaeffekter, -94,0 Mkr, och förvärvade enheter 130,0 Mkr
- Rörelseresultat 238,8 (160,9) Mkr, en rörelsemarginal på 11,0 (8,6) %
- Resultat efter skatt 173,9 (111,9) Mkr, en ökning med 55 %
- Resultat per aktie 4,59 (2,96) kronor
- Kassaflöde från löpande verksamheten 39,0 (129,6) Mkr

Kommentarer av koncernchef Johan Hjertonsson:

- Koncernen redovisade ett rekordresultat för första halvåret med en orderingång på 2 350 Mkr, en nettoomsättning på 2 173 Mkr och ett rörelseresultat på 239 Mkr.
- Starka är även siffrorna för andra kvartalet sett till en orderingång om 1 208 Mkr, en nettoomsättning på 1 141 Mkr samt ett rörelseresultat om 154 Mkr, en ökning med 74 % jämfört med samma period föregående år. Alla tre måtten satte nya rekord för kvartalet.
- Kassaflödet från den löpande verksamheten var under kvartalet 90,5 Mkr, vilket eliminerade den negativa inledningen på första kvartalet.
- Resultatet per aktie på 4,59 kronor var bättre än föregående års på 2,96 kronor.
- LED-andelen av nettoomsättningen uppgick under halvåret till strax över 70 %, vilket visar på en fortsatt framgång från investeringarna i produktutveckling och tillverkning av LED-armaturer i koncernen.
- Vi går in i det andra halvåret med en fortsatt hög orderstock.
- Försäljningstillväxten var under perioden god i samtliga av våra redovisade affärsområden, då många av de operativa enheterna uppvisade goda resultat, varav några av dem under mindre goda regionala förhållanden.
- Ledningen fortsätter att övervaka effekterna av EU-omröstningen i Storbritannien, från vilken vi redan har sett vissa omedelbara valutaeffekter.

KONCERNEN

JANUARI-JUNI

Tillväxttakten för första halvåret på våra större marknader visar en blandad bild jämfört med rådande trender. I Sverige upplever vi god tillväxt och fortsätter att ta marknadsandelar. I Storbritannien är utvecklingen något mer blygsam än under tidigare perioder, då folkomröstningen om EU skapade osäkerhet både före och efter valet. På den tyska marknaden är utvecklingen olika inom de olika sektorerna.

Koncernens orderingång för första halvåret 2016 uppgick till 2 349,5 (2 066,7) Mkr, vilket var den högsta hittills för ett halvår. Den motsvarar, justerat för valutaeffekter (-101,6 Mkr) och förvärvade enheter (128,0 Mkr), en ökning med 12,4 % jämfört med första halvåret 2015. Orderingången ökade inom alla våra redovisade affärsområden, med starka resultat regionalt i Sverige, Nederländerna, Frankrike,

Spanien och Tyskland; det sistnämnda av naturliga skäl till följd av inkluderandet av LED Linear. En betydande tillväxt redovisades även i Mellanöstern, Nya Zeeland och Irland. Storbritannien ökade med 1,4 %, påverkat av ogynnsamma valutaeffekter om 8,1 %.

Nettoomsättningen uppgick till 2 172,6 (1 864,5) Mkr, vilket var en ökning med 14,6 % justerat för valutaeffekter (-94,0 Mkr) och förvärvade enheter (130,0 Mkr). Framförallt två av våra större marknader, Nordeuropa och Storbritannien, fortsatte att leverera starka resultat samtidigt som övriga verksamheter också gick bra.

Utvecklingen och försäljningen av LED-produkter fortsätter att gå framåt, med en andel av nettoomsättningen på över 70 % under halvåret. Mot bakgrund av den snabba övergången till LED-belysning som vi har noterat de senaste 6-12 månaderna fortsätter investeringarna i utvecklingen av nya LED-produkter. LED-andelen förväntas öka i regioner där LED-belysningen inte har kommit lika långt.. I Storbritannien investerades i en fördubbling av LED-kapaciteten. I Norden redovisades en ytterligare ökad tillväxt under andra kvartalet inom Indoor LED Lighting och Outdoor LED Lighting.

Målet är att på medellång sikt bli en verksamhet som är 100 % inriktad på LED-belysning. Hanteringen av den här processen kommer att vara komplex, och kräva en kompetent och innovativ utveckling samt en stark lagerstyrning. Till följd av det kommer investeringarna i produkter och kapacitet att fortsätta inom samtliga varumärken.

Rörelseresultatet uppgick till 238,8 (160,9) Mkr, vilket motsvarar en ökning med 48,4 % jämfört med föregående år.

Finansiella poster uppgick till -8,7 (-10,4) Mkr. De lägre kostnaderna är främst hänförliga till påverkan från lägre räntor, trots en högre upplåning än föregående år.

Skattekostnaderna för halvåret uppgick till -56,3 (-38,6) Mkr, vilket innebär en något lägre skattesats jämfört med 2015.

Resultat per aktie uppgick till 4,59 (2,96) kronor.

Koncernen går vidare med sin strategi att utveckla en ledande ställning inom tre användningsområden för produkterna. Samtidigt som den totala försäljningen redovisade en ökning med 16,5 %, redovisade de två största segmenten – Indoor och Retail Lighting – en ökning med 15,7 % respektive 15,3 %. Segmentet Outdoor Lighting fortsätter att öka i allt högre takt, 30,4 % för halvåret och 37,4 % för andra kvartalet.

Över 50 % av tillväxten inom Outdoor kom från förvärv, och återstoden genererades i Norden. Inom Indoor Lighting kom 55 % av tillväxten från förvärv, och återstoden genererades genom ett starkt resultat i Sverige, Storbritannien, Australien och Mellanöstern. Omsättningen för Retail ökade stort både i Sverige och Storbritannien, där Whitecroft levererade cirka 42 Mkr till en större livsmedelskedja inom ramen för ett energibesparingsprojekt.

Nettoomsättning per produktområde				
	Kv 2		Kv 1-2	
	2016	2015	2016	2015
Indoor Lighting	796,6	640,7	1 462,0	1 263,7
Retail Lighting	245,0	245,9	556,7	482,8
Outdoor Lighting	99,5	72,4	153,9	118,0
	1 141,1	959,0	2 172,6	1 864,5

ANDRA KVARTALET

Orderingången under andra kvartalet uppgick till 1 207,5 (1 090,6) Mkr, vilket är en ökning i absoluta termer med 10,7 %. Exklusive förvärv (96,5 Mkr) och valutaeffekter (-55,1 Mkr), ökade orderingången med 6,9 %.

Orderingången har överstigit 1 miljard kronor under de tre senaste kvartalen, och därmed ser prognosen för tolv månadersperioden lovande ut, i synnerhet på de största marknaderna i Skandinavien och Storbritannien.

Nettoomsättningen under andra kvartalet uppgick till 1 141,1 (959,0) Mkr, vilket motsvarar en ökning i absoluta termer om 19 %. Justerat för förvärv (106,0 Mkr) och valutaeffekter (-52,0 Mkr) uppgår ökningen till 13,4 %.

Rörelseresultat under kvartalet uppgick till 153,5 (88,2) Mkr, en ökning med 74 %, vilket ger en rörelsemarginal på 13,5 (9,2) %.

Till följd av EU-omröstningen i Storbritannien skedde en omedelbar valutapåverkan, som påverkade omräkningen av resultatet från Storbritannien med cirka 2 Mkr i juni.

AFFÄRSOMRÅDEN

OMSÄTTNING OCH RÖRELSERESULTAT PER AFFÄRSOMRÅDE												
	Nettoomsättning				Rörelseresultat				Rörelsemarginal,%			
	Kv 2		Kv 1-2		Kv 2		Kv 1-2		Kv 2		Kv 1-2	
	2016	2015	2016	2015	2016	2015	2016	2015	2016	2015	2016	2015
Nordeuropa	519,1	461,4	995,4	894,1	62,1	28,9	89,2	55,2	12,0	6,3	9,0	6,2
Storbritannien och Irland	300,8	288,1	609,3	545,6	50,5	42,7	91,4	63,6	16,8	14,8	15,0	11,7
Övriga Europa	262,5	177,5	451,7	368,4	29,3	15,4	47,0	35,5	11,2	8,7	10,4	9,6
Afrika, Asien och Australien	167,5	121,1	313,0	236,8	31,3	13,3	40,4	26,3	18,7	11,0	12,9	11,1
Övrigt	-	-	-	-	-19,7	-12,1	-29,1	-19,7	-	-	-	-
Elimineringar	-108,8	-89,1	-196,8	-180,4	-	-	-	-	-	-	-	-
Totalt	1 141,1	959,0	2 172,6	1 864,5	153,5	88,2	238,9	160,9	13,5	9,2	11,0	8,6
Finansiella ej fördelade poster					-4,1	-6,5	-8,7	-10,4				
Resultat före skatt					149,4	81,7	230,2	150,5				

NORDEUROPA

Affärsområdet omfattar koncernens enheter och bolag i de nordiska länderna, Baltikum och Ryssland. Till detta kommer även fabriken i Kina med tillverkning och inköp. I Sverige och i Finland bedrivs utveckling, tillverkning och försäljning medan verksamheten på övriga marknader förutom Kina endast avser försäljning.

Nettoomsättningen under halvåret uppgick till 995,4 Mkr att jämföras med 894,1 Mkr föregående år. Justerat för valutaeffekter och förvärvade enheter var ökningen 13,7 %. Den ökade nettoomsättningen var främst ett resultat av ökad försäljning i Skandinavien och Ryssland. Rörelseresultatet för samma period uppgick till 89,2 (55,2) Mkr och rörelsemarginalen till 9,0 (6,2) %.

Nordeuropa				
	Kv 2		Kv 1-2	
	2016	2015	2016	2015
Nettoomsättning	519,1	461,4	995,4	894,1
(varav intern omsättning)	(81,7)	(66,0)	(142,5)	(132,6)
Rörelseresultat	62,1	28,9	89,2	55,2
Rörelsemarginal, %	12,0	6,3	9,0	6,2
Försäljningstillväxt, %	12,5	1,3	11,3	-4,2
Försäljningstillväxt valutarensad, %	14,8	0,2	13,7	-4,9
Tillväxt i rörelseresultat, %	114,9	-13,7	61,6	-15,2

STORBRIANNIEN OCH IRLAND

Affärsområdet omfattar våra bolag i Storbritannien och Irland. Den dominerande enheten är Whitecroft Lighting, och både Whitecroft och Designplan Lighting bedriver utveckling, tillverkning och försäljning av belysningsystem, medan varumärket Fagerhult i Storbritannien och Irland bedriver försäljning.

Nettoomsättningen under första halvåret uppgick till 609,3, att jämföras med 545,6 Mkr under 2015. Justerat för valutaeffekter uppgick ökningen till 19,1 %. Samtliga operativa enheter inom affärsområdet Storbritannien och Irland har ökat sin nettoomsättning och sitt rörelseresultat under halvåret jämfört med föregående år.

Utgången av EU-omröstningen påverkar konsolideringen av intäkter från Storbritannien vid omräkningen till SEK. En förändring av valutan med 5 % innebär en årlig påverkan på upp till 9 Mkr. Dessutom har Brexit medfört att efterfrågan inom kontorssektorn i London har minskat. Till följd av projektens ledtider kommer detta emellertid inte få någon påverkan på det innevarande året, men det kan inverka på verksamheten under år 2017 och framåt om nivåerna inte återställs.

Rörelseresultatet för kvartalet uppgick till 91,4 (63,6) Mkr och rörelsemarginalen var 15,0 (11,7) %.

Storbritannien och Irland	Kv 2		Kv 1-2	
	2016	2015	2016	2015
	Nettoomsättning	300,8	288,1	609,3
<i>(varav intern omsättning)</i>	<i>(8,5)</i>	<i>(8,5)</i>	<i>(23,2)</i>	<i>(22,8)</i>
Rörelseresultat	50,5	42,7	91,4	63,6
Rörelsemarginal, %	16,8	14,8	15,0	11,7
Försäljningstillväxt, %	4,4	-9,8	11,7	-2,0
Försäljningstillväxt valutaänsad, %	14,0	-22,3	19,1	-16,2
Tillväxt i rörelseresultat, %	18,3	-12,3	43,7	-15,2

ÖVRIGA EUROPA

Affärsområdet omfattar verksamheterna i Tyskland, Holland, Frankrike, Spanien, Slovakien och Polen. Den största verksamheten utgörs av LTS Licht & Leuchten GmbH i Tyskland, som bedriver utveckling, tillverkning och försäljning av belysningsystem. Sedan början av andra kvartalet 2016 omfattar affärsområdet även resultat från den nyligen förvärvade verksamheten LED Linear GmbH, med bas i Düsseldorf.

Nettoomsättningen under första halvåret 2016 uppgick till 451,7 Mkr att jämföras med 368,4 Mkr för samma period föregående år. Det motsvarar en tillväxt om 23,5 % efter justering för valutaeffekter, och en tillväxt om 2,3 % efter ytterligare justering för förvärvet. Omsättningen ökade i Nederländerna, Frankrike och Spanien. Rörelseresultatet för samma period uppgick till 47,0 (35,5) Mkr med en rörelsemarginal på 10,4 (9,6) %.

Övriga Europa	Kv 2		Kv 1-2	
	2016	2015	2016	2015
	Nettoomsättning	262,5	177,5	451,7
<i>(varav intern omsättning)</i>	<i>(6,1)</i>	<i>(3,8)</i>	<i>(13,9)</i>	<i>(8,5)</i>
Rörelseresultat	29,3	15,4	47,0	35,5
Rörelsemarginal, %	11,2	8,7	10,4	9,6
Försäljningstillväxt, %	47,9	5,8	22,6	0,7
Försäljningstillväxt valutarensad, %	48,7	2,9	23,5	-3,5
Tillväxt i rörelseresultat, %	90,3	105,3	32,4	51,7

AFRIKA, ASIEN OCH AUSTRALIEN

Affärsområdet omfattar verksamheterna i Sydafrika, Turkiet, Förenade Arabemiraten, Australien och Nya Zeeland. I segmentet konsolideras även det i oktober 2015 förvärvade bolaget Lighting Innovation med säte i Port Elizabeth, Sydafrika. I Sydafrika, Australien och Turkiet sker utveckling, tillverkning och försäljning av belysningssystem medan verksamheten i Förenade Arabemiraten och Nya Zeeland avser försäljning.

Nettoomsättningen under första halvåret 2016 förbättrades till 313,0 Mkr jämfört med föregående års omsättning på 236,8 Mkr. Ökningen motsvarande 48,1 % efter justering för valutaeffekter. Ökningen förklaras av en ökad försäljning i Mellanöstern och Sydafrika.

Rörelseresultatet uppgick till 40,4 (26,3) Mkr och rörelsemarginalen var 12,9 (11,1) %.

Afrika, Asien och Australien	Kv 2		Kv 1-2	
	2016	2015	2016	2015
	Nettoomsättning	167,5	121,1	313,0
<i>(varav intern omsättning)</i>	<i>(12,4)</i>	<i>(10,9)</i>	<i>(17,2)</i>	<i>(16,6)</i>
Rörelseresultat	31,3	13,3	40,4	26,3
Rörelsemarginal, %	18,7	11,0	12,9	11,1
Försäljningstillväxt, %	38,3	17,6	32,2	27,5
Försäljningstillväxt valutarensad, %	53,7	9,0	48,1	14,0
Tillväxt i rörelseresultat, %	135,3	0,0	53,6	27,1

ÖVRIGT

Affärsområdet omfattar huvudsakligen koncerngemensamma funktioner och moderbolaget AB Fagerhult.

FINANSIELL STÄLLNING

Koncernens soliditet uppgick i slutet av kvartalet till 32 (38) %. Likvida medel vid periodens slut uppgick till 425 (271) Mkr och koncernens egna kapital uppgick till 1 447 (1 328) Mkr.

6(12)

Kassaflöde från den löpande verksamheten under andra kvartalet uppgick till 90,5 (73,1) Mkr, vilket innebär ett kassaflöde från den löpande verksamheten för halvåret om 39,0 (129,6) Mkr. Anledningen till avvikelsen om 90,6 Mkr i kassaflödet från den löpande verksamheten vid en jämförelse med samma period föregående år var ökningen av rörelsekapitalet för att finansiera tillväxten samt en investering om 95 Mkr i anläggningstillgångar.

Nettoskulden ökade till 1 511 (1 088) Mkr. Under kvartalet har den på årsstämman beslutade utdelningen om 132,5 Mkr betalats ut.

Ställda panter och ansvarsförbindelser uppgick till 7,3 (7,3) Mkr respektive 2,2 (1,7) Mkr.

INVESTERINGAR

Koncernens bruttoinvesteringar i anläggningstillgångar uppgick till 95 (88) Mkr. Till detta kommer investeringar i dotterbolag med 342 (0) Mkr.

FÖRVÄRV AV LED LINEAR

Bolaget har konsoliderats i Fagerhult från den 1 april 2016 och redovisas under affärsområdet Övriga Europa.

En marknadsvärdering av nettotillgångarnas enskilda beståndsdelar har påbörjats, och fördelningen av övervärdet kommer att redovisas i delårsrapporten för tredje kvartalet

Mer information återfinns i koncernens delårsrapport för första kvartalet som publicerades den 21 april 2016.

PERSONAL

Medelantalet anställda var under perioden 2 709 (2 425).

MODERBOLAGET

Verksamheten i AB Fagerhult utgörs av koncernledning, finansiering och samordning av marknads-, produktions- och affärsutveckling. Resultatet efter finansiella poster uppgick till 32,3 (48,2) Mkr.

Antalet anställda var under perioden 6 (6).

REDOVISNINGSPRINCIPER

Delårsrapporten har upprättats i enlighet med IAS 34 Delårsrapportering. Delårsinformationen på sidorna 1-12 utgör en integrerad del av denna finansiella rapport.

Moderbolagets delårsrapport har upprättats i enlighet med årsredovisningslagen och Rådet för finansiell rapporteringsrekommendation RFR 2. Tillämpade principer är oförändrade i jämförelse med föregående år.

För vidare information om tillämpade redovisningsprinciper hänvisas till AB Fagerhults hemsida under finansiell information.

RISKER OCH OSÄKERHETSFAKTORER

Koncernens väsentliga risk- och osäkerhetsfaktorer består i första hand av affärsmässiga risker och finansiella risker avseende valutor och räntor. Genom bolagets internationella verksamhet är Fagerhultgruppen utsatt för finansiell exponering i samband med valutafluktuationer. Mest framträdande är valutarisker i samband med exportförsäljning samt import av råmaterial och komponenter. Denna exponering minskas genom att flöden i känsliga valutor säkras efter individuell bedömning. Valutarisker finns även vid omräkning av utländska nettotillgångar och resultat. Ytterligare

7(12)

information om bolagets risker återfinns i årsredovisningen för 2015. Utöver de risker som beskrivs i bolagets årsredovisning bedöms inte några ytterligare väsentliga risker ha tillkommit.

UTSIKTER FÖR 2016

Koncernen har under de senaste 12 månaderna haft en stark omsättnings- och resultatutveckling genom organisk tillväxt och företagsförvärv. Koncernen har genom att fortsätta utveckla varumärken, produktportfölj och kompetenser etablerat en stark position på samtliga huvudmarknader och kunnat öka marknadsandelarna.

Fram till nu har tillväxten varit fortsatt stabil på koncernens huvudmarknader och ledningen bedömer att marknaderna kommer att fortsätta växa under resten av året på de flesta av koncernens huvudmarknader. Fagerhult går in i andra halvåret med en starkare orderstock än vid samma tidpunkt föregående år.

Förvärvet av LED Linear GmbH förväntas fortsätta att påverka resultatet per aktie positivt under året.

Koncernen avser att fortsätta med betydande satsningar inom produktutveckling, försäljning och marknadsföring samt ökad internationalisering. Ledningens uppskattning är att fortsatt ökning av koncernens marknadsandelar är möjlig.

FÖRSÄKRAN

Styrelsen och verkställande direktören försäkrar att delårsrapporten ger en rättvisande översikt av företagets och koncernens verksamhet, ställning och resultat samt beskriver väsentliga risker och osäkerhetsfaktorer som koncernen står inför.

Habo den 30 augusti 2016

AB Fagerhult (publ)

Jan Svensson
Styrelseordförande

Björn Karlsson
Styrelseledamot

Catherina Fored
Styrelseledamot

Johan Hjertonsson
Styrelseledamot och Verkställande direktör

Magnus Nell
Arbetstagarrepresentant

Cecilia Fasth
Styrelseledamot

Eric Douglas
Styrelseledamot

Fredrik Palmstierna
Styrelseledamot

Lars-Åke Johansson
Arbetstagarrepresentant

Rapporten har inte varit föremål för särskild granskning av företagets revisor.

Delårsrapporter för tredje kvartalet 2016 kommer att lämnas 2016-10-19.

Upplysningar kan lämnas av Johan Hjertonsson, VD eller Michael Wood, CFO, tel 036-10 85 00.

AB Fagerhult (publ)

Org. nr. 556110-6203

566 80 Habo

Tel 036-10 85 00

headoffice@fagerhult.se

www.fagerhultgroup.com

KONCERNEN**RESULTATRÄKNING, KONCERNEN**

	2016 Apr-Jun 3 mån	2015 Apr-Jun 3 mån	2016 Jan - Jun 6 mån	2015 Jan - Jun 6 mån	2015/16 Jul - Jun 12 mån	2015 Jan-Dec 12 mån
Nettoomsättning	1 141,1	959,0	2 172,6	1 864,5	4 217,5	3 909,4
Kostnad för sålda varor	-729,0	-652,0	-1 435,4	-1 263,9	-2 783,9	-2 612,4
Bruttoresultat	412,1	307,0	737,2	600,6	1 433,6	1 297,0
Försäljningskostnader	-190,6	-173,1	-373,5	-340,1	-711,4	-678,0
Administrationskostnader	-87,5	-50,8	-149,1	-111,2	-283,8	-245,9
Övriga rörelseintäkter	19,5	5,1	24,3	11,6	35,6	22,9
Rörelseresultat	153,5	88,2	238,9	160,9	474,0	396,0
Finansiella poster	-4,1	-6,5	-8,7	-10,4	-17,1	-18,8
Resultat efter finansiellt netto	149,4	81,7	230,2	150,5	456,9	377,2
Skatt	-36,9	-21,4	-56,3	-38,6	-106,3	-88,6
Periodens resultat	112,5	60,3	173,9	111,9	350,6	288,6
Periodens resultat hänförligt till moderbolagets Aktieägare	112,5	60,3	173,9	111,9	350,6	288,6
Resultat per aktie, räknat på resultatet hänförligt till moderbolagets aktieägare under perioden:						
Resultat per aktie före utspädning, SEK	2,97	1,59	4,59	2,96	9,26	7,62
Resultat per aktie efter utspädning, SEK	2,97	1,59	4,59	2,96	9,26	7,62
Genomsnittligt antal utestående aktier före utspädning	37 901	37 850	37 901	37 850	37 882	37 856
Genomsnittligt antal utestående aktier efter utspädning	37 901	37 850	37 901	37 850	37 882	37 856
Antal utestående aktier, tusental	37 939	37 863	37 939	37 863	37 939	37 863
Rapport över resultat och övrigt totalresultat						
Periodens resultat	61,4	60,3	173,9	111,9	350,6	288,6
Övrigt totalresultat						
Poster som kan komma att återföras i resultaträkningen:						
Omräkningsdifferenser	-0,3	-31,7	-32,2	-1,2	-100,8	-69,8
Övrigt totalresultat för perioden, netto efter skatt	-0,3	-31,7	-32,2	-1,2	-100,8	-69,8
Summa totalresultat för perioden	61,1	28,6	141,7	110,7	249,8	218,8
Summa totalresultat hänförligt till moderbolagets aktieägare	61,1	28,6	141,7	110,7	249,8	218,8

BALANSRÄKNING, KONCERNEN	31 Jun 2016	31 Jun 2015	31 Dec 2015
Immateriella anläggningstillgångar	1 994,3	1 432,2	1 465,7
Materiella anläggningstillgångar	424,1	388,3	392,4
Finansiella anläggningstillgångar	44,9	23,6	35,4
Varulager m.m.	677,7	605,8	602,3
Kundfordringar	838,4	715,9	678,5
Övriga räntefria fordringar	93,4	89,0	93,2
Likvida medel	424,6	270,9	471,9
Summa tillgångar	4 497,4	3 525,7	3 739,4
Eget kapital	1 447,1	1 327,5	1 437,1
Långfristiga räntebärande skulder	1 935,6	1 267,6	1 407,3
Långfristiga räntefria skulder	289,8	86,0	116,3
Kortfristiga räntebärande skulder	0,2	91,6	1,3
Kortfristiga räntefria skulder	824,7	753,0	777,4
Summa eget kapital och skulder	4 497,4	3 525,7	3 739,4

KASSAFLÖDESANALYS, KONCERNEN	2016 Apr-Jun 3 mån	2015 Apr-Jun 3 mån	2016 Jan - Jun 6 mån	2015 Jan - Jun 6 mån	2015/16 Jul - Jun 12 mån	2015 Jan-Dec 12 mån
Rörelseresultat	153,5	88,2	238,9	160,9	474,0	396,0
Justeringar för poster som inte ingår i kassaflödet	5,8	18,9	15,3	64,6	77,4	126,7
Finansiella poster	-5,0	-5,2	-8,8	-9,5	-21,8	-22,5
Betald skatt	-33,3	-33,1	-82,4	-63,6	-113,6	-94,8
Tillförda medel från den löpande verksamheten	121,0	68,8	163,0	152,4	416,0	405,4
Förändring av rörelsekapital	-30,5	4,3	-124,0	-22,8	-63,1	38,1
Kassaflöde från den löpande verksamheten	90,5	73,1	39,0	129,6	352,9	443,5
Kassaflöde från investeringsverksamheten	-89,8	-44,0	-425,2	-63,6	-580,2	-218,6
Kassaflöde från finansieringsverksamheten	-28,9	-89,5	335,2	-152,4	385,1	-102,5
Periodens kassaflöde	-28,2	-60,4	-51,0	-86,4	157,8	122,4
Likvida medel vid periodens början	450,1	335,1	471,9	353,1	270,9	353,1
Omräkningsdifferenser i likvida medel	2,7	-3,8	3,7	4,2	-4,1	-3,6
Likvida medel vid periodens slut	424,6	270,9	424,6	270,9	424,6	471,9

**NYCKELTAL OCH DATA PER AKTIE,
KONCERNEN**

	2016 Apr-Jun 3 mån	2015 Apr-Jun 3 mån	2016 Jan - Jun 6 mån	2015 Jan - Jun 6 mån	2015/16 Jul - Jun 12 mån	2015 Jan-Dec 12 mån
Försäljningstillväxt, %	19,0	1,6	16,5	1,9	7,9	4,6
Tillväxt i rörelseresultat, %	74,0	-6,5	48,5	-5,1	19,7	4,6
Tillväxt i resultat efter finansnetto, %	82,9	-6,4	53,0	-2,4	21,1	8,4
Rörelsemarginal, %	13,5	9,2	11,0	8,6	11,2	10,1
Vinstmarginal, %	13,1	8,5	10,6	8,1	10,8	9,6
Kassalikviditet, %	51	32	51	32	51	61
Nettoskuldssättningsgrad, %	104	82	104	82	104	65
Soliditet, %	32	38	32	38	32	38
Sysselsatt kapital, Mkr	3 383	2 687	3 383	2 687	3 383	2 846
Avkastning på sysselsatt kapital, %	18,8	13,5	15,7	12,1	15,9	14,4
Avkastning på eget kapital, %	31,1	18,2	24,1	16,8	25,3	20,9
Nettoskuld, Mkr	1511	1088	1511	1088	1511	937
Bruttoinvesteringar i anläggningstillgångar, Mkr	43,5	46,5	95,5	88,4	125,0	117,9
Nettoinvesteringar i anläggningstillgångar, Mkr	43,5	46,5	95,5	88,4	125,0	117,9
Avskrivningar på anläggningstillgångar, Mkr	31,5	28,7	60,7	55,8	112,2	107,3
Antal anställda	2 681	2 410	2 709	2 425	2 551	2 451
Eget kapital per aktie, kr	38,14	35,06	38,14	35,06	38,14	37,96
Antal utestående aktier, tusental	37 939	37 863	37 939	37 863	37 939	37 863

För mer information om nyckeltal och dess definitioner hänvisas till AB Fagerhults hemsida under "Investor Relations / Finansiella definitioner." På hemsidan finns också definitioner av alternativa nyckeltal samt motivering till varför de används.

**FÖRÄNDRING EGET KAPITAL,
KONCERNEN**

Hänförligt till moderbolagets aktieägare

	Aktie- kapital	Övrigt tillskjutet kapital	Omräknings- differenser	Balanserad vinst	Summa eget kapital
Eget kapital per den 1 januari 2015	65,5	159,4	37,2	1 067,1	1 329,2
Periodens resultat				111,9	111,9
Övrigt totalresultat			-1,2		-1,2
Summa totalresultat för perioden			-1,2	111,9	110,7
Prestationsaktieprogram				1,1	1,1
Utdelning 3,00 kronor per aktie				-113,5	-113,5
Eget kapital per den 30 juni 2015	65,5	159,4	36,0	1 066,6	1 327,5
Eget kapital per den 1 januari 2016	65,5	159,4	-32,6	1 244,8	1 437,1
Periodens resultat				173,9	173,9
Övrigt totalresultat			-32,2		-32,2
Summa totalresultat för perioden			-32,2	173,9	141,7
Prestationsaktieprogram				0,8	0,8
Utdelning 3,50 kronor per aktie				-132,5	-132,5
Eget kapital per den 30 juni 2016	65,5	159,4	-64,8	1 287,0	1 447,1

MODERBOLAGET

RESULTATRÄKNING, MODERBOLAGET

	2016 Apr-Jun 3 mån	2015 Apr-Jun 3 mån	2016 Jan - Jun 6 mån	2015 Jan - Jun 6 mån	2015/16 Jul - Jun 12 mån	2015 Jan-Dec 12 mån
Nettoomsättning	4,9	0,7	9,7	1,5	28,3	20,1
Försäljningskostnader	-0,7	-0,7	-1,6	-1,5	-3,0	-2,9
Administrationskostnader	-13,2	-5,7	-24,2	-13,4	-59,6	-48,8
Rörelseresultat	-9,0	-5,7	-16,1	-13,4	-34,3	-31,6
Resultat från aktier i dotterföretag	-	-	46,9	49,5	46,9	49,5
Finansiella poster	0,3	1,2	1,5	12,1	-5,5	5,1
Resultat efter finansiellt netto	-8,7	-4,5	32,3	48,2	7,1	23,0
Erhållna koncernbidrag	-	-	-	-	95,0	95,0
Skatt	-	2,4	-	-	-17,2	-17,2
Resultat	-8,7	-2,1	32,3	48,2	84,9	100,8

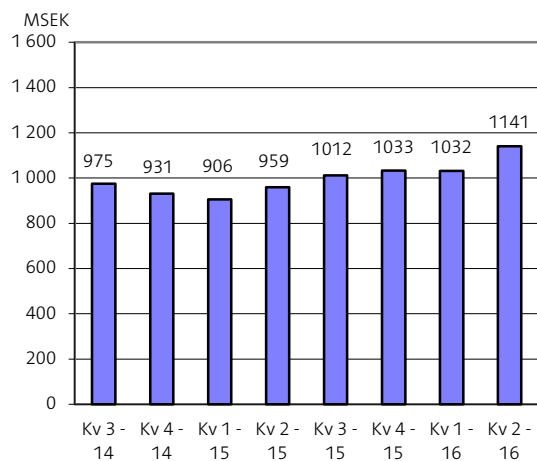
BALANSRÄKNING, MODERBOLAGET

	31 Jun 2016	31 Jun 2015	31 Dec 2015
Finansiella anläggningstillgångar	2 540,1	1 963,1	2 074,8
Övriga räntefria fordringar	40,6	19,9	44,6
Kassa och bank	82,6	0,1	49,8
Summa tillgångar	2 663,3	1 983,1	2 169,2
Eget kapital	442,9	489,1	542,7
Obeskattade reserver	8,6	8,6	8,6
Långfristiga räntebärande skulder	1 855,9	1 173,1	1 321,1
Långfristiga räntefria skulder	1,7	1,7	1,7
Kortfristiga räntebärande skulder	350,2	288,0	250,8
Kortfristiga räntefria skulder	4,0	22,6	44,3
Summa eget kapital och skulder	2 663,3	1 983,1	2 169,2

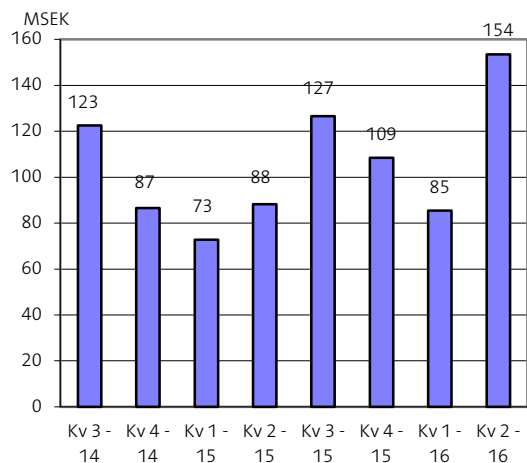
FÖRÄNDRING EGET KAPITAL,
MODERBOLAGET

	Aktie- kapital	Reserv- fond	Balanserad vinst	Summa eget kapital
Eget kapital per den 1 januari 2015	65,5	159,4	329,7	554,6
Prestationsaktieprogram			0,8	0,8
Periodens resultat			100,8	100,8
Utdelning 3,00 kronor per aktie			-113,5	-113,5
Eget kapital per den 31 december 2015	65,5	159,4	317,8	542,7
Prestationsaktieprogram			0,4	0,4
Periodens resultat			32,3	32,3
Utdelning 3,50 kronor per aktie			-132,5	-132,5
Eget kapital per den 30 juni 2016	65,5	159,4	218,0	442,9

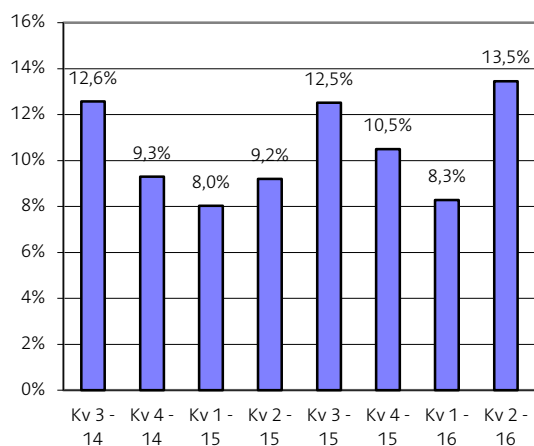
Nettoomsättning



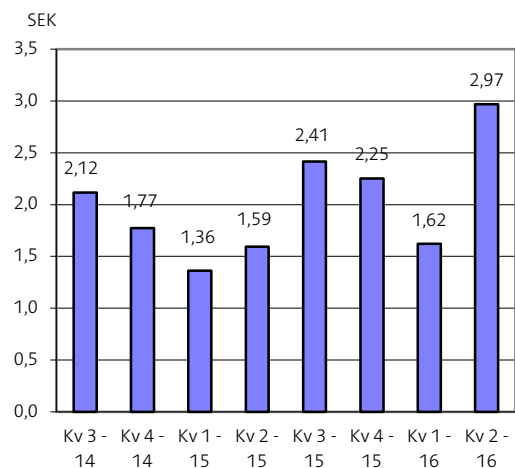
Rörelseresultat



Rörelsemarginal



Resultat per aktie



NYCKELTAL OCH DATA PER AKTIE

	2012	2013	2014	2015	2015/16 Jul-Jun 12 mån
Nettoomsättning, Mkr	3 085	3 095	3 736	3 909	4 218
Rörelseresultat, Mkr	252	278	379	396	474
Resultat efter finansiellt netto, Mkr	214	247	348	377	457
Resultat per aktie, kr	4,20	4,83	6,90	7,62	9,26
Försäljningstillväxt, %	2,1	0,3	20,7	4,6	7,9
Tillväxt i rörelseresultat, %	-20,8	10,3	36,5	4,6	19,7
Tillväxt i resultat efter finansnetto, %	-25,3	15,5	40,9	8,4	21,1
Rörelsemarginal, %	8,2	9,0	10,1	10,1	11,2
Nettoskuldssättningsgrad, %	94	86	78	65	104
Soliditet, %	35	37	38	38	32
Sysselsatt kapital, Mkr	2 058	2 163	2 723	2 846	3 383
Avkastning på sysselsatt kapital, %	12,2	13,3	15,6	14,4	15,9
Avkastning på eget kapital, %	17,8	18,7	22,1	20,9	25,3
Nettoskuld, Mkr	874	885	1 040	937	1 511
Nettoinvesteringar i anläggningstillgångar, Mkr	92	65	110	118	125
Avskrivningar på anläggningstillgångar, Mkr	85	89	95	107	112
Antal anställda	2 192	2 204	2 370	2 451	2 551