

Delårsrapport januari - mars 2017

- Orderingsgången var 1 314,0 (1 142,0) Mkr, vilket är en total tillväxt på 15,1 procent och 4,7 procent justerat för förvärv på 118,0 Mkr. Den totala valutaeffekten på årsbasis är neutral
- Nettoomsättningen var 1 244,3 (1 031,5) Mkr, vilket är en total tillväxt på 20,6 procent och 9,2 procent justerat för förvärv på 118,2 Mkr. Den totala valutaeffekten på årsbasis är neutral
- Rörelseresultatet uppgick till 153,4 (85,4) Mkr, vilket motsvarar en ökning med 79,6 procent med en rörelsemarginal på 12,3 (8,3) procent
- Resultat efter skatt var 107,9 (61,4) Mkr, en ökning med 75,7 procent
- Resultat per aktie var 2,84 kronor (1,62)
- Kassaflöde från den löpande verksamheten var 126,3 (-51,5) Mkr

Kommentarer av koncernchef Johan Hjertonsson:

- Vi är nöjda med koncernens starka resultat för första kvartalet vad gäller orderingsgång, nettoomsättning, rörelseresultat och kassaflöde.
- En positiv organisk omsättningstillväxt uppnåddes inom alla redovisningssegment. Vi menar att koncernens marknadsandel fortsatt växer.
- Rörelseresultatet, med en ökning på 80 procent jämfört med föregående år, är en rekordnotering för första kvartalet. Även rörelseresultatet justerat för valutaeffekter och förvärvade enheter innebär en rekordnotering för kvartalet.
- Resultatet per aktie på 2,84 kronor innebär en ökning på 75 procent jämfört med resultatet per aktie på 1,62 kronor under föregående år.
- LED-andelen låg under kvartalet på över 85 procent. Nyckelmåttet för övergången till LED-teknik är nivån för den installerade basen, som vi anser är en ensiffrig procentsats.
- Vi går in i andra kvartalet med en rekordhög orderstock.
- Vi välkomnar medarbetarna inom WE-EF och Flux till Fagerhultkoncernen. Förvärvet skapar flera starka synergier för vår utomhusstrategi och kommer att tillföra värde. Förvärvet slutfördes den 9 mars 2017.
- Vi är nöjda med koncernens förvärv av de immateriella rättigheterna för Organic Response belysningskontrollteknik. Tekniken passar väl in i strategin inom segmentet belysningskontroller. Flera av våra verksamheter har redan 4 till 5 års projekterfarenhet av OR-aktiverade armaturer.
- Resultatet för första kvartalet har skapat en stabil grund som vi kan bygga vidare på under resten av året.

KONCERNEN**JANUARI-MARS**

Under första kvartalet 2017 var marknadstillväxten stabil på de flesta av koncernens huvud marknader. Den verksamhetsrelaterade och geografiska spridningen för koncernens aktiviteter tillför fortsatt en balanserad strategi inom branschen i de många regionala ekonomierna.

De senaste förvärven av 1) bolagen inom WE-EF-koncernen (plus Flux) och 2) Organic Response belysningskontrollteknik är två viktiga transaktioner som stödjer strategin.

WE-EF kommer att stärka koncernens ställning på marknaden för professionell utomhusbelysning och stärka vår växande närvaro i Tyskland. WE-EF tillför en ökad global närvaro, inte bara i Tyskland, utan även i Frankrike, Australien och USA och det finns många försäljnings- och verksamhetssynergier för koncernen.

Vi menar också att segmentet för belysningskontrolllösningar är strategiskt viktigt och utgör nästa teknikskifte i branschen. Förvärvet av de immateriella rättigheterna från OR är ett viktigt steg för koncernen vad gäller att få tillgång till uppkopplade lösningar som gör att koncernens varumärken kan specificeras mer och skapa sådana lösningar för våra kunder. Koncernen letar fortsatt efter fler differentierade kontrolllösningar.

Koncernens ordergång för första kvartalet 1 314,0 (1 142,0) Mkr var inte bara det starkaste första kvartalet hittills, utan också det starkaste kvartalet någonsin. Ordergången uppvisade en total ökning på 15,1 procent jämfört med första kvartalet 2016 och justerat för förvärvseffekter var ökningen 4,7 procent. Ordergången ökade i de flesta regionerna, men framför allt i Nord- och Västeuropa, Central- och Östeuropa samt Afrika, Asien och Stillahavsregionen.

Nettoomsättningen uppgick till 1 244,3 (1 031,5) Mkr, vilket var en total ökning med 20,6 procent och en ökning med 9,2 procent justerat för förvärvseffekter. Positiv omsättningstillväxt uppnåddes inom alla affärsområden.

Utveckling och försäljning av LED-produkter fortsätter att öka. Då LED-andelen av nettoomsättningen ligger på drygt 85 procent för kvartalet och de återstående 15 procenten är hänförliga till vissa regioner och vissa produktlinjer anser vi att utmaningen med att övergå till LED nästan är avklarad. Ett mer meningsfullt mått är vilken nivå den installerade basen av LED ligger på.

Rörelseresultatet uppgick till 153,4 (85,4) Mkr, vilket motsvarar en ökning med 79,6 procent jämfört med föregående år.

Finansiella poster uppgick till -7,6 (-4,6) Mkr, där de högre kostnaderna främst är hänförliga till räntekostnader på utökad belåning och negativa valutaeffekter.

Skattekostnaderna under kvartalet uppgick till -37,9 (-19,4) Mkr, vilket innebär en något högre skattesats jämfört med föregående år på grund av sammansättningen av intäkter i länder med högre skatt.

Omsättningen per produktområde uppvisade en ökning under första kvartalet jämfört med första kvartalet föregående år. Omsättningen i Indoor Lighting ökade med 9,7 procent, omsättningen i Retail Lighting ökade med 8,8 procent och omsättningen i Outdoor Lighting ökade med 222,2 procent. Valutaeffekterna inom samtliga tre produktområden var obetydliga under kvartalet och den organiska omsättningstillväxten inom Outdoor Lighting var 59,0 procent justerat för förvärvseffekter.

Försäljning per produktområde	Kv 1	
	2017	2016
Indoor Lighting	729,9	665,4
Retail Lighting	339,2	311,7
Outdoor Lighting	175,2	54,4
	1 244,3	1 031,5

AFFÄRSOMRÅDEN

OMSÄTTNING OCH RÖRELSERESULTAT PER AFFÄRSOMRÅDE						
	Nettoomsättning		Rörelseresultat		Rörelsemarginal,%	
	Kv 1		Kv 1		Kv 1	
	2017	2016	2017	2016	2017	2016
Nordeuropa	525,7	476,3	62,5	27,1	11,9	5,7
Storbritannien och Irland	323,0	308,5	49,9	40,9	15,4	13,3
Väst- och Sydeuropa	338,1	189,2	44,0	17,7	13,0	9,4
Afrika, Asien och Australien	160,2	145,5	9,8	9,1	6,1	6,3
Övrigt	-	-	-12,8	-9,4	-	-
Elimineringar	-102,7	-88,0	-	-	-	-
Totalt	1 244,3	1,031,5	153,4	85,4	12,3	8,3
Finansiella, ej fördelade poster			-7,6	-4,6		
Resultat före skatt			145,8	80,8		

NORDEUROPA

Affärsområdet omfattar koncernens enheter och bolag i de nordiska länderna, Baltikum och Ryssland. Till detta kommer även fabriken i Kina med tillverkning och inköp. I Sverige och i Finland bedrivs utveckling, tillverkning och försäljning, medan verksamheten på övriga marknader förutom Kina endast avser försäljning.

Nettoomsättningen under första kvartalet uppgick till 525,7 Mkr att jämföras med 476,3 Mkr för samma period föregående år. Justerat för valutaeffekter var ökningen 8,1 procent och berodde främst på ökad omsättning i Sverige och Norge. Rörelseresultatet för samma period uppgick till 62,5 (27,1) Mkr och rörelsemarginalen till 11,9 (5,7) procent.

Nordeuropa	Kv 1	
	2017	2016
Nettoomsättning	525,7	476,3
(varav intern omsättning)	(61,8)	(60,8)
Rörelseresultat	62,5	27,1
Rörelsemarginal, %	11,9	5,7
Försäljningstillväxt, %	10,4	10,1
Försäljningstillväxt valutaensad, %	8,1	12,5
Tillväxt i rörelseresultat, %	130,6	3,0

STORBRIANNIEN OCH IRLAND

Affärsområdet omfattar våra bolag i Storbritannien och Irland. Den dominerande enheten är Whitecroft Lighting och både Whitecroft och Designplan Lighting bedriver utveckling, tillverkning och försäljning av belysningsystem, medan verksamheten under varumärket Fagerhult ägnar sig åt försäljning i Storbritannien och Irland.

Nettoomsättningen under första kvartalet uppgick till 323,0 Mkr att jämföras med 308,5 Mkr för 2016. Justerat för valutaeffekter innebar det en tillväxt på 14,4 procent. På jämförbar bas ligger försäljningen

inom alla affärsenheter före föregående år och marknadsaktiviteten i Storbritannien är fortsatt stark. Valutaeffekterna påverkar fortsatt det konsoliderade resultatet negativt med cirka 10 procent.

Rörelseresultatet för kvartalet uppgick till 49,9 (40,9) Mkr och rörelsemarginalen var 15,4 (13,3) procent.

Storbritannien och Irland	Kv 1	
	2017	2016
Nettoomsättning	323,0	308,5
<i>(varav intern omsättning)</i>	<i>(20,6)</i>	<i>(14,7)</i>
Rörelseresultat	49,9	40,9
Rörelsemarginal, %	15,4	13,3
Försäljningstillväxt, %	4,7	19,8
Försäljningstillväxt valutarensad, %	14,4	24,9
Tillväxt i rörelseresultat, %	22,0	95,7

VÄST- OCH SYDEUROPA

Affärsområdet omfattar verksamheterna i Tyskland, Nederländerna, Frankrike, Spanien, Slovakien och Polen. De större tillverkningsverksamheterna, WE-EF-koncernen, LTS Licht & Leuchten och LED Linear finns i Tyskland och arbetar samtliga med utveckling, tillverkning och försäljning av belysningsystem. Resultatet för den nyligen förvärvade WE-EF-koncernen, med säte i Bisingen i Tyskland, har inkluderats i affärsområdet från den 1 mars 2017.

De företag i WE-EF-koncernen som ingår i transaktionen är: WE-EF Leuchten GmbH, WE-EF Leuchten GmbH & Co. KG, WE-EF Trading & Design GmbH, samtliga baserade i Tyskland, WE-EF Lumiere S.A.S, Frankrike, WE-EF Lighting Co. Ltd, Thailand, WE-EF Helvetica SA, Schweiz, WE-EF Lighting Ltd, Storbritannien, WE-EF Lighting Pty. Ltd, Australien samt WE-EF Lighting USA LLC, USA och Flux Eclairage S.A.S., baserat i Frankrike.

Nettoomsättningen under första kvartalet uppgick till 338,1 Mkr att jämföras med 189,2 Mkr under föregående år. Det här är en ökning med 11,9 procent justerat för valutaeffekter och förvärvseffekter. Polen, Frankrike och Spanien uppvisade stark tillväxt. Rörelseresultatet för samma period uppgick till 44,0 (17,7) Mkr och rörelsemarginalen ökade från 9,4 till 13,0 procent.

Väst- och Sydeuropa	Kv 1	
	2017	2016
Nettoomsättning	338,1	189,2
<i>(varav intern omsättning)</i>	<i>(7,5)</i>	<i>(7,8)</i>
Rörelseresultat	44,0	17,7
Rörelsemarginal, %	13,0	9,4
Försäljningstillväxt, %	78,7	-0,9
Försäljningstillväxt valutarensad, %	74,4	-0,1
Tillväxt i rörelseresultat, %	148,6	-11,9

AFRIKA, ASIEN OCH AUSTRALIEN

Affärsområdet omfattar verksamheterna i Sydafrika, Turkiet, Förenade Arabemiraten, Australien och Nya Zeeland. I Sydafrika, Australien och Turkiet sker utveckling, tillverkning och försäljning av belysningsystem, medan verksamheten i Förenade Arabemiraten och Nya Zeeland avser försäljning. Resultatet för OR Technologies Pty Ltd, med säte i Melbourne i Australien – det nya bolag som etablerats för att förvärva, utveckla och marknadsföra de immateriella rättigheterna för OR – kommer att konsolideras i affärsområdet från juni 2017.

Nettoomsättningen under första kvartalet uppgick till 160,2 Mkr, en ökning från 145,5 Mkr under föregående år, vilket utgjorde en ökning med 5,2 procent justerat för valutaeffekter.

Rörelseresultatet uppgick till 9,8 (9,1) Mkr och rörelsemarginalen till 6,1 (6,3) procent..

Afrika, Asien och Australien	Kv 1	
	2017	2016
Nettoomsättning	160,2	145,5
<i>(varav intern omsättning)</i>	<i>(12,8)</i>	<i>(4,8)</i>
Rörelseresultat	9,8	9,1
Rörelsemarginal, %	6,1	6,3
Försäljningstillväxt, %	10,1	25,8
Försäljningstillväxt valutaensad, %	5,2	42,3
Tillväxt i rörelseresultat, %	7,7	-30,0

ÖVRIGT

Affärsområdet omfattar huvudsakligen koncerngemensamma funktioner och moderbolaget AB Fagerhult.

FINANSIELL STÄLLNING

Koncernens soliditet uppgick i slutet av kvartalet till 31 (33) procent. Kassa- och bankmedel vid periodens slut var 746 (450) Mkr och koncernens egna kapital 1 767 (1 468) Mkr. Det negativa kassaflödet, där förvärvet av WE-EF-koncernen ingår, har gjort att nettoskulden ökat till 1 902 (1 376) Mkr.

Kassaflöde från den löpande verksamheten var 126,3 (-51,5) Mkr. Den positiva förändringen på 178 Mkr var hänförlig till ökad EBITDA och kontroll över rörelsekapital under försäljningstillväxten på 9,2 procent.

Ställda panter och ansvarsförbindelser uppgick till 7,3 (7,3) Mkr respektive 1,5 (2,2) Mkr.

INVESTERINGAR

Koncernens bruttoinvesteringar i anläggningstillgångar uppgick till 48 (52) Mkr. I siffran ingår inte investeringar i dotterbolag, som uppgick till 717 (291) Mkr.

FÖRVÄRV AV WE-EF

I syfte att strategiskt stärka Fagerhultkoncernens ställning på marknaden för professionell utomhusbelysning förvärvade Fagerhult 100 procent av aktierna i WE-EF, med säte i Bisingen i Tyskland. Med detta förvärv uppnår koncernen en total försäljning inom utomhusbelysning som överstiger 1 miljard kronor på årsbasis. Förvärvet förväntas få en positiv effekt på resultatet per aktie under 2017 och framöver.

WE-EF designar och tillverkar belysningsarmaturer för ett stort antal belysningstillämpningar utomhus. Företaget har två fabriker i Tyskland och en i Thailand samt monteringsverksamhet i Australien och Frankrike. WE-EF har framgångsrikt etablerat ett globalt försäljningsnätverk med stark försäljning i Europa, i synnerhet i Tyskland och Frankrike, samt försäljning i andra regioner som Australien, USA och Storbritannien.

WE-EF är ett ledande varumärke inom utomhusbelysning som är välkänt globalt och i hela branschen för sina förstklassiga belysningslösningar för utomhusbruk. Företagets renommé har byggts upp genom en lång historia av mycket innovativa belysningslösningar för utomhusbruk, designade och konstruerade i Tyskland.

Vid räkenskapsårets slut i juni 2016 hade WE-EF 484 anställda, en konsoliderad omsättning på 57 miljoner euro med en lönsamhet i nivå med Fagerhultkoncernens. Fagerhult betalade ett pris om 81 miljoner euro (kassa- och skuldfritt), för 100 procent av aktierna i bolagen inom WE-EF-koncernen.

Fagerhult betalade också 5 miljoner euro för 100 procent av aktierna i Flux Eclairage S.A.S., ett franskt utomhusbelysningsföretag beläget intill WE-EF LUMIERE i Lyon i Frankrike. Flux Eclairage hade den 31 december 2015 en omsättning på 5 miljoner euro och 20 anställda.

Företaget kommer att konsolideras i Fagerhultkoncernen från den 1 mars 2017 och redovisas under affärsområdet Väst- och Sydeuropa.

Köpeskillingen består av följande komponenter:

Kontant betalning	744,4
Betalat med Fagerhult-aktier i eget förvar (158 974 aktier)	45,6
Sammanlagd köpeskillning	790,0
Förvärvade nettotillgångar	289,6
Övervärde – förvärvade nettotillgångar	500,4

En marknadsvärdering av nettotillgångarnas enskilda beståndsdelar har påbörjats, och fördelningen av övervärdet kommer att redovisas i nästa kvartalsrapport.

Förändring av koncernens likvida medel vid förvärv:

Kontant betalning	790,0
Likvida medel i det förvärvade bolaget	-73,2
Förändring av koncernens likvida medel vid förvärv	716,8

Mer information finns i pressmeddelandena daterade den 23 december 2016 och den 9 mars 2017

PERSONAL

Medelantalet anställda uppgick till 2 953 (2 652).

MODERBOLAGET

Verksamheten i AB Fagerhult utgörs av koncernledning, finansiering och affärsutveckling. Resultatet efter finansiella poster uppgick till -5,5 (41,0) Mkr.

Antalet anställda var under perioden 6 (6).

REDOVISNINGSPRINCIPER

Delårsrapporten har upprättats i enlighet med IAS 34 Delårsrapportering. Delårsinformationen på sidorna 1-12 utgör en integrerad del av denna finansiella rapport.

Moderbolagets delårsrapport har upprättats i enlighet med årsredovisningslagen och Rådet för finansiell rapporteringsrekommendation RFR. Tillämpade principer är oförändrade i jämförelse med föregående år.

För vidare information om tillämpade redovisningsprinciper hänvisas till AB Fagerhults hemsida under finansiell information.

RISKER OCH OSÄKERHETSFAKTORER

Koncernens väsentliga risk- och osäkerhetsfaktorer består i första hand av affärsmässiga risker och finansiella risker avseende valutor och räntor. Genom bolagets internationella verksamhet är Fagerhultgruppen utsatt för finansiell exponering i samband med valutafluktuationer. Mest framträdande är valutarisker i samband med exportförsäljning samt import av råmaterial och komponenter. Denna exponering minskas genom att flöden i känsliga valutor säkras efter individuell bedömning. Valutarisker finns även vid omräkning av utländska nettotillgångar och resultat. Ytterligare information om bolagets risker återfinns i årsredovisningen för 2016. Utöver de risker som beskrivs i bolagets årsredovisning bedöms inte några ytterligare väsentliga risker ha tillkommit.

UTSIKTER FÖR 2017

Koncernen har under de senaste två åren haft en stark omsättnings- och resultatutveckling genom företagsförvärv och organisk tillväxt.

Under denna period har koncernen dragit nytta av sin varumärkesstrategi, investerat i forskning och utveckling av armaturer och belysningskontroller samt utökat sin operativa kapacitet och förmåga, och vi kommer att fortsätta på den inslagna vägen under överskådlig framtid. Koncernen har skapat sig en stark ställning på samtliga huvudmarknader och kunnat öka sina marknadsandelar under perioden.

Under de senaste 18 månaderna har koncernen haft en stadig tillväxt på sina huvudsakliga marknader och ledningen förväntar sig att denna utveckling fortsätter under större delen av 2017. Koncernen går in i det andra kvartalet med en starkare orderstock.

Vi har även fortsatt för avsikt att göra betydande satsningar på produkt- och teknikutveckling, försäljning och marknadsföring samt ökad internationalisering.

Vi bedömer att koncernens marknadsandel kan utökas ytterligare och att vi kan förstärka vår position inom samtliga produktområden, Indoor, Retail och Outdoor, samt utvecklas inom segmentet belysningskontroller.

Habo den 3 maj 2017

AB Fagerhult (publ)

Johan Hjertonsson

Koncernchef och Verkställande direktör

Rapporten har inte varit föremål för särskild granskning av företagens revisor.

Delårsrapporter för 2017 kommer att lämnas 2017-08-17 samt 2017-10-24.

Upplysningar kan lämnas av Johan Hjertonsson, VD eller Michael Wood, CFO, tel 036-10 85 00.

AB Fagerhult (publ)

Org. nr. 556110-6203

566 80 Habo

Tel 036-10 85 00

headoffice@fagerhult.se

www.fagerhultgroup.com

KONCERNEN

RESULTATRÄKNING, KONCERNEN	2017 Jan-Mar 3 mån	2016 Jan-Mar 3 mån	2016/17 Apr-Mar 12 mån	2016 Jan-Dec 12 mån
Nettoomsättning	1 244,3	1 031,5	4 703,5	4 490,7
Kostnad för sålda varor	-797,0	-706,4	-3 007,7	-2 917,1
Bruttoresultat	447,3	325,1	1 695,8	1 573,6
Försäljningskostnader	-217,6	-182,9	-818,1	-783,4
Administrationskostnader	-80,9	-61,6	-335,0	-315,7
Övriga rörelseintäkter	4,6	4,8	49,5	49,7
Rörelseresultat	153,4	85,4	592,2	524,2
Finansiella poster	-7,6	-4,6	-12,5	-9,5
Resultat efter finansiellt netto	145,8	80,8	579,7	514,7
Skatt	-37,9	-19,4	-152,3	-133,8
Periodens resultat	107,9	61,4	427,4	380,9
Periodens resultat hänförligt till moderbolagets Aktieägare	107,9	61,4	427,4	380,9
Resultat per aktie, räknat på resultatet hänförligt till moderbolagets aktieägare under perioden:				
Resultat per aktie före utspädning, SEK	2,84	1,62	11,26	10,04
Resultat per aktie efter utspädning, SEK	2,84	1,62	11,26	10,04
Genomsnittligt antal utestående aktier före utspädning	38 019	37 863	37 950	37 920
Genomsnittligt antal utestående aktier efter utspädning	38 019	37 863	37 950	37 920
Antal utestående aktier, tusental	38 098	37 863	38 098	37 939
Rapport över resultat och övrigt totalresultat				
Periodens resultat	107,9	61,4	427,4	380,9
Övrigt totalresultat				
Poster som kan komma att återföras i resultaträkningen:				
Omvärdering av pensionsplaner	-	-	-0,8	-0,8
Omräkningsdifferenser	-13,8	-31,9	-42,3	-60,4
Övrigt totalresultat för perioden, netto efter skatt	-13,8	-31,9	-43,1	-61,2
Summa totalresultat för perioden	94,1	29,5	384,3	319,7
Summa totalresultat hänförligt till moderbolagets aktieägare	94,1	29,5	384,3	319,7

BALANSRÄKNING, KONCERNEN	31 Mar 2017	31 Mar 2016	31 Dec 2016
Immateriella anläggningstillgångar	2 556,8	1 965,2	2 068,7
Materiella anläggningstillgångar	584,4	417,1	447,7
Finansiella anläggningstillgångar	38,5	49,4	34,0
Varulager m.m.	766,2	644,7	684,7
Kundfordringar	921,0	831,1	761,3
Övriga räntefria fordringar	128,6	82,3	86,2
Likvida medel	745,9	450,1	731,6
Summa tillgångar	5 741,4	4 439,9	4 814,2
Eget kapital	1 767,3	1 467,6	1 627,1
Långfristiga räntebärande skulder	2 641,3	1 826,1	1 820,4
Långfristiga räntefria skulder	358,0	348,6	369,6
Kortfristiga räntebärande skulder	6,3	0,1	133,2
Kortfristiga räntefria skulder	968,5	797,5	863,9
Summa eget kapital och skulder	5 741,4	4 439,9	4 814,2

KASSAFLÖDESANALYS, KONCERNEN	2017 Jan-Mar 3 mån	2016 Jan-Mar 3 mån	2016/17 Apr-Mar 12 mån	2016 Jan-Dec 12 mån
Rörelseresultat	153,4	85,4	592,2	524,2
Justeringar för poster som inte ingår i kassaflödet	35,3	9,5	81,5	55,7
Finansiella poster	-5,0	-3,8	-18,8	-17,6
Betald skatt	-47,8	-49,1	-142,5	-143,8
Tillförda medel från den löpande verksamheten	135,9	42,0	512,4	418,5
Förändring av rörelsekapital	-9,6	-93,5	35,7	-30,7
Kassaflöde från den löpande verksamheten	126,3	-51,5	548,1	387,8
Kassaflöde från investeringsverksamheten	-762,2	-335,4	-926,0	-499,2
Kassaflöde från finansieringsverksamheten	651,5	364,1	668,5	363,6
Periodens kassaflöde	15,6	-22,8	290,6	252,2
Likvida medel vid periodens början	731,6	471,9	450,1	471,9
Omräkningsdifferenser i likvida medel	-1,3	1,0	5,2	7,5
Likvida medel vid periodens slut	745,9	450,1	745,9	731,6

**NYCKELTAL OCH DATA PER AKTIE,
KONCERNEN**

	2017 Jan-Mar 3 mån	2016 Jan-Mar 3 mån	2016/17 Apr-Mar 12 mån	2016 Jan-Dec 12 mån
Försäljningstillväxt, %	20,6	13,9	16,6	14,9
Tillväxt i rörelseresultat, %	79,6	17,5	44,9	32,4
Tillväxt i resultat efter finansnetto, %	80,4	17,4	48,9	36,5
Rörelsemarginal, %	12,3	8,3	12,6	11,7
Vinstmarginal, %	11,7	7,8	12,3	11,5
Kassalikviditet, %	77	56	77	73
Nettoskuldssättningsgrad, %	2,5	3,0	2,6	1,9
Soliditet, %	31	33	31	34
Sysselsatt kapital, Mkr	4 415	3 294	4 415	3 581
Avkastning på sysselsatt kapital, %	15,5	10,4	15,8	16,8
Avkastning på eget kapital, %	25,4	16,7	26,4	24,9
Nettoskuld, Mkr	1 902	1 376	1 902	1 222
Bruttoinvesteringar i anläggningstillgångar, Mkr	47,8	52,0	164,8	169,0
Nettoinvesteringar i anläggningstillgångar, Mkr	47,8	52,0	164,8	169,0
Avskrivningar på anläggningstillgångar, Mkr	35,8	29,2	127,8	121,2
Antal anställda	2 953	2 652	2 870	2 787
Eget kapital per aktie, kr	46,39	38,76	46,39	42,89
Antal utestående aktier, tusental	38 098	37 863	38 098	37 939

För mer information om nyckeltal och dess definitioner hänvisas till AB Fagerhults hemsida under "Investor Relations / Finansiella definitioner." På hemsidan finns också definitioner av alternativa nyckeltal samt motivering till varför de används.

**FÖRÄNDRING EGET KAPITAL,
KONCERNEN**

Hänförligt till moderbolagets aktieägare

	Aktie- kapital	Övrigt tillskjutet kapital	Omräknings- differenser	Balanserad vinst	Summa eget kapital
Eget kapital per den 1 januari 2016	65,5	159,4	-32,6	1 358,3	1 437,1
Periodens resultat				61,4	61,4
Övrigt totalresultat			-31,9		-31,9
Summa totalresultat för perioden			-31,9	61,4	29,5
Prestationsaktieprogram				1,0	1,0
Eget kapital per den 31 mars 2016	65,5	159,4	64,5	1 420,7	1 467,6
Eget kapital per den 1 januari 2017	65,5	159,4	-93,0	1 495,2	1 627,1
Periodens resultat				107,9	107,9
Övrigt totalresultat			-13,8		-13,8
Summa totalresultat för perioden			-13,8	107,9	94,1
Ayttring av egna aktier		45,6			45,6
Prestationsaktieprogram				0,5	0,5
Eget kapital per den 31 mars 2017	65,5	205,0	-106,8	1 603,6	1 767,3

MODERBOLAGET

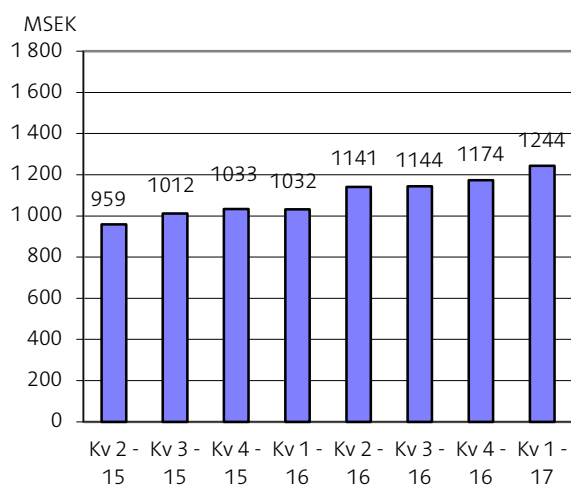
RESULTATRÄKNING, MODERBOLAGET	2017 Jan-Mar 3 mån	2016 Jan-Mar 3 mån	2016/17 Apr-Mar 12 mån	2016 Jan-Dec 12 mån
Nettoomsättning	3,6	4,8	16,8	18,0
Försäljningskostnader	-	-0,9	-0,7	-1,6
Administrationskostnader	-11,8	-11,0	-53,6	-52,8
Rörelseresultat	-8,2	-7,1	-37,5	-36,4
Resultat från aktier i dotterföretag	-	46,9	-	46,9
Finansiella poster	2,7	1,2	13,8	12,3
Resultat efter finansiellt netto	-5,5	41,0	-23,7	22,8
Erhållna koncernbidrag	-	-	166,0	166,0
Skatt	-	-	-31,5	-31,5
Resultat	-5,5	41,0	110,8	157,3

BALANSRÄKNING, MODERBOLAGET	31 Mar 2017	31 Mar 2016	31 Dec 2016
Finansiella anläggningstillgångar	3 328,3	2 451,9	2 530,2
Övriga räntefria fordringar	51,6	35,8	52,9
Kassa och bank	100,5	105,3	184,8
Summa tillgångar	3 480,4	2 593,0	2 767,9
Eget kapital	564,2	584,5	569,2
Obeskattade reserver	8,6	8,6	8,6
Långfristiga räntebärande skulder	2 503,4	1 699,1	1 742,3
Långfristiga räntefria skulder	1,7	1,7	1,7
Kortfristiga räntebärande skulder	381,8	287,4	419,0
Kortfristiga räntefria skulder	20,7	11,7	27,1
Summa eget kapital och skulder	3 480,4	2 593,0	2 767,9

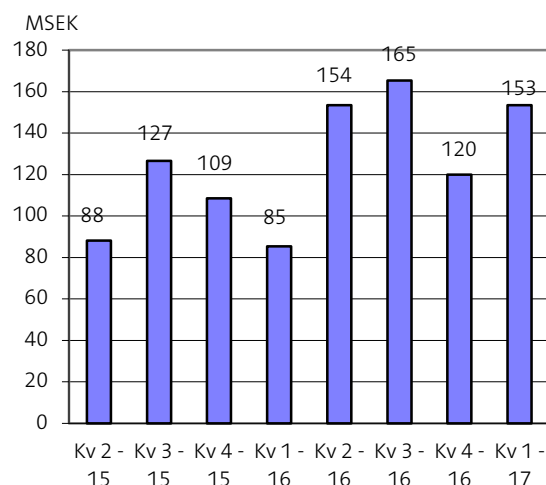
FÖRÄNDRING EGET KAPITAL, MODERBOLAGET

	Aktie- kapital	Reserv- fond	Balanserad vinst	Summa eget kapital
Eget kapital per den 1 januari 2016	65.5	159.4	317.8	542.7
Prestationsaktieprogram			1.7	1.7
Periodens resultat			157.3	157.3
Utdelning 3,50 kronor per aktie			-132.5	-132.5
Eget kapital per den 31 december 2016	65.5	159.4	344.3	569.2
Prestationsaktieprogram			0.5	0.5
Periodens resultat			-5.5	-5.5
Eget kapital per den 31 mars 2017	65.5	159.4	359.6	584.5

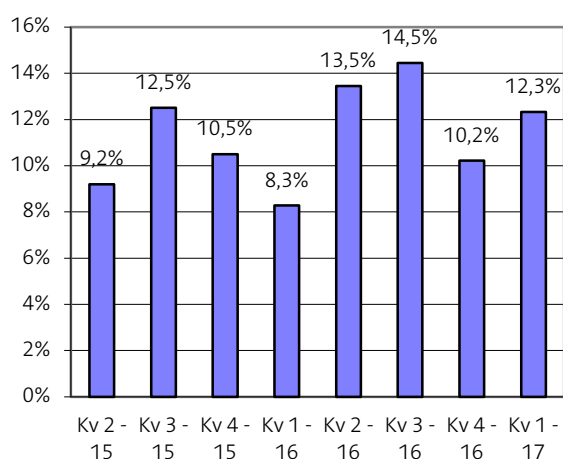
Nettoomsättning



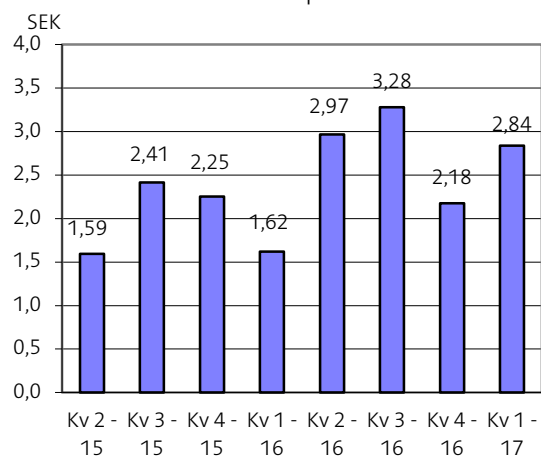
Rörelseresultat



Rörelsemarginal



Resultat per aktie



NYCKELTAL OCH DATA PER AKTIE

	2013	2014	2015	2016	2016/17 Apr-Mar 12 mån
Nettoomsättning, Mkr	3 095	3 736	3 909	4 491	4 704
Rörelseresultat, Mkr	278	379	396	524	592
Resultat efter finansiellt netto, Mkr	247	348	377	515	580
Resultat per aktie, kr	4,83	6,90	7,62	10,04	11,26
Försäljningstillväxt, %	0,3	20,7	4,6	14,9	16,6
Tillväxt i rörelseresultat, %	10,3	36,5	4,6	32,4	44,9
Tillväxt i resultat efter finansnetto, %	15,5	40,9	8,4	36,5	48,9
Rörelsemarginal, %	9,0	10,1	10,1	11,7	12,6
Nettoskuldssättningsgrad, %	2,4	2,2	1,9	1,9	2,6
Soliditet, %	37	38	38	34	31
Sysselsatt kapital, Mkr	2 163	2 723	2 846	3 581	4 415
Avkastning på sysselsatt kapital, %	13,3	15,6	14,4	16,8	15,8
Avkastning på eget kapital, %	18,7	22,1	20,9	24,9	26,4
Nettoskuld, Mkr	885	1 040	937	1 222	1 902
Nettoinvesteringar i anläggningstillgångar, Mkr	65	110	118	169	165
Avskrivningar på anläggningstillgångar, Mkr	89	95	107	121	128
Antal anställda	2 204	2 370	2 451	2 787	2 870