

Delårsrapport januari - juni 2017

- Orderingsgången var 2 700,4 (2 349,5) Mkr, vilket är en total tillväxt på 14,9 % och 1,3 % justerat för förvärv (296,8 Mkr) och valutaeffekter (24,6 Mkr)
- Nettoomsättningen var 2 544,7 (2 172,6) Mkr, vilket motsvarar en total ökning på 17,1 % och 3,8 % justerat för förvärv (266,2 Mkr) och valutaeffekter (23,3 Mkr).
- Rörelseresultatet uppgick till 313,3 (238,9) Mkr, en ökning med 31,1 % som ger en rörelsemarginal på 12,3 (11,0) %.
- Resultat efter skatt var 216,5 (173,9) Mkr, en ökning med 24,5 %.
- Resultat per aktie var 1,90 (1,53) kronor.
- Kassaflöde från den löpande verksamheten var 188,5 (39,0) Mkr.
- Under andra kvartalet genomfördes en aktiesplit 3:1 enligt beslut vid bolagsstämman

Kommentarer av koncernchef Johan Hjertonsson:

- Koncernen har haft ett starkt första halvår med rekordhög orderingsgång, nettoförsäljning och rörelseresultat för andra kvartalet.
- Våra huvudmarknader utvecklades positivt under första halvåret medan vi ser en mer blandad bild i andra regioner.
- Både orderingsgång och nettoförsäljning slog tidigare rekordnotering från första halvåret 2016. Rörelseresultatet ökade med 31,1 % och rörelsemarginalen var 12,3 % under båda kvartalen.
- Resultatet per aktie på 1,90 kronor är 24,2 % bättre än föregående års 1,53 kronor.
- Andelen LED av nettoförsäljningen utvecklas positivt och med tanke på den låga andelen LED i existerande installationer så är koncernens möjligheter betydande.
- Visibiliteten för tredje kvartalet är god och orderstocken hög.
- WE-EF:s integration i koncernen går bra. Vi är nöjda med WE-EF:s utveckling och potentiella positiva synergieffekter är större än vi ursprungligen förväntade oss.
- Efter vårt förvärv av Organic Response immateriella rättigheter i april, ser jag fram emot att få erbjuda våra kunder denna unika belysningsstyrningslösning via koncernens olika varumärken.
- Nu ser vi framåt mot andra halvåret och går in nästa period med god fart och en stark orderstock.

KONCERNEN**JANUARI-JUNI**

Under första halvåret 2017 uppvisade koncernens regioner och marknader en blandad bild. Våra huvudmarknader utvecklades positivt och på två av våra största marknader, Sverige och Storbritannien, växte marknaden med en låg ensiffrig tillväxt och verksamheten nådde både högre omsättning och rörelseresultat än 2016.

I Europa i övrigt var utvecklingen svagt positiv med högre aktivitet i Norge, Spanien och Frankrike. Utanför Europa utvecklades verksamheten väl i en del länder, däribland Australien, medan till exempel Sydafrika och Ryssland påverkades av den politiska situationen.

Koncernens ordergång var rekordhög under första halvåret, 2 700,4 (2 349,5) Mkr. Den totala tillväxten var 14,9 % och 1,3 % justerad för valutaeffekter och förvärv. 1,3 % är visserligen en blygsam siffra, men man bör notera att ordergången på 2 349,5 Mkr första halvåret 2016 gjorde detta halvår till det dittills starkaste, med en organisk tillväxt på 12,4 % jämfört med samma period föregående år.

Nettoomsättningen under första halvåret var 2 544,7 (2 172,6) Mkr, en total ökning med 17,1 % eller 3,8 % justerad för valutaeffekter och förvärv. Försäljningen var särskilt stark i Sverige, Norge, Spanien och Australien, och ökade även i många andra regioner.

Rörelseresultatet för perioden var 313,3 (238,9) Mkr, en ökning med 31,1 % jämfört med föregående år som medförde att rörelsemarginalen steg från 11,0 % till 12,3 %.

Finansiella poster uppgick till -20,5 (-8,7) Mkr. De högre kostnaderna förklaras av högre räntor till följd av ökad upplåning och valutasäkring samt ogynnsamma valutakurseffekter på -7,2 Mkr.

Skattekostnaderna för halvåret uppgick till -76,1 (-56,3) Mkr, vilket medförde att skattesatsen blev 26,0 %, 1,5 % högre än föregående år, på grund av sammansättningen av intäkter från länder med högre skatt.

Koncernens utveckling och försäljning av LED-produkter fortsätter att öka. Vi anser nu att utmaningen i samband med LED-övergången är avklarad på koncernens större marknader, där LED-användningen är mer utbredd. Med tanke på den låga andelen installerade LED-lösningar är potentialen för ökad försäljning betydande, och tack vare våra investeringar i marknadsföring, design och kompetens har koncernen ett bra utgångsläge.

Under senaste halvåret har koncernen gjort stora framsteg i sin strategi att göra belysningsstyrning till en viktig särskiljande faktor för våra belysningslösningar och våra kunder.

Nettoomsättningen inom våra produktområden ökade under första halvåret jämfört med första halvåret 2016, och som väntat medförde förvärvet av WE-EF, som konsolideras från och med den 1 mars, en betydande ökning för Outdoor Lighting, med hela 193 %. För Indoor Lighting ökade omsättningen med 2,0 % och för Retail Lighting med 8,2 %.

Inom produktområdena Indoor och Retail Lighting var valutaeffekterna mindre än 1 % under halvåret, och tillväxten för Outdoor Lighting justerad för förvärvet av WE-EF var 63,2 %. Vilket också visar på koncernens förmåga att organiskt stärka marknadspositionen inom kompletterande produktområden.

Försäljning per produktområde	Kv 2		Kv 1-2	
	2017	2016	2017	2016
Indoor Lighting	761,7	796,6	1 491,6	1 462,0
Retail Lighting	263,2	245,0	602,4	556,7
Outdoor Lighting	275,5	99,5	450,7	153,9
	1 300,4	1 141,1	2 544,7	2 172,6

ANDRA KVARTALET

Orderingången under andra kvartalet var rekordhöga 1 386,4 (1 207,5) Mkr.

Totalt sett är detta en ökning med 14,8 %, men justerat för förvärv (178,8 Mkr) och valutaeffekter (24,6 Mkr) minskade orderingången på lika basis med 2,0 % jämfört med den tidigare rekordnoteringen för andra kvartalet 2016. Utan påsken skulle tillväxten för perioden ha varit ensiffrigt positiv.

Sedan Brexit-omröstningen första halvåret 2016 har växelkursen mellan SEK och GBP försämrats med 6,6 %. Detta motsvarar en minskning med 43,4 Mkr som påverkar den organiska orderingången med omkring 3,6 %. Vi förväntar oss inte att påverkan blir lika stor under andra halvåret. Koncernens verksamheter i Storbritannien rapporterade alla ökad orderingång i lokal valuta.

Under vart och ett av de senaste fyra kvartalen har orderingången överstigit 1 miljard kronor. De senaste två kvartalen var den över 1,3 miljarder, vilket innebär att det extrapolerade värdet för tolv månadersperioden nu närmar sig 5,5 miljarder med förvärven inräknade.

Nettoomsättningen under andra kvartalet uppgick till 1 300,4 (1 141,1) Mkr, vilket är en total ökning på 14,0 %. Justerad för förvärv (148,0 Mkr) och valutaeffekter (23,3 Mkr) motsvarar detta en minskning på -1,1 %. Den negativa valutakursförändringen från Storbritannien märks också på nettoförsäljningen.

Rörelseresultatet under kvartalet uppgick till 159,9 (153,5) Mkr, en ökning med 4,2 %, vilket ger en rörelsemarginal på 12,3 (13,5) %. Kassaflödet från den löpande verksamheten var sunda 62,2 Mkr.

AFFÄRSOMRÅDEN

OMSÄTTNING OCH RÖRELSERESULTAT PER AFFÄRSOMRÅDE												
	Nettoomsättning				Rörelseresultat				Rörelsemarginal,%			
	Kv 2		Kv 1-2		Kv 2		Kv 1-2		Kv 2		Kv 1-2	
	2017	2016	2017	2016	2017	2016	2017	2016	2017	2016	2017	2016
Nordeuropa	514,9	519,1	1 040,6	995,4	63,7	62,1	126,2	89,2	12,4	12,0	12,1	9,0
Storbritannien och Irland	304,2	300,8	627,2	609,3	44,4	50,5	94,3	91,4	14,6	16,8	15,0	15,0
Väst- och Sydeuropa	424,5	262,5	762,6	451,7	43,1	29,3	87,1	47,0	10,2	11,2	11,4	10,4
Afrika, Asien och Australien	168,0	167,5	328,2	313,0	12,9	31,3	22,7	40,4	7,7	18,7	6,9	12,9
Övrigt		-		-	-4,2	-19,7	-17,0	-29,1	-	-	-	-
Elimineringar	-111,2	-108,8	-213,9	-196,8		-		-		-		-
Totalt	1 300,4	1 141,1	2 544,7	2 172,6	159,9	153,5	313,3	238,9	12,3	13,5	12,3	11,0
Finansiella, ej fördelade poster					-13,1	-4,1	-20,7	-8,7				
Resultat före skatt					146,8	149,4	292,6	230,2				

NORDEUROPA

Affärsområdet omfattar koncernens enheter och bolag i de nordiska länderna, Baltikum och Ryssland. Likaså ingår fabriken i Kina, med tillverkning och inköp. I Sverige, Finland och Kina bedrivs utveckling, tillverkning och försäljning, medan verksamheten på övriga marknader endast avser försäljning.

Nettoomsättningen under halvåret uppgick till 1 040,6 Mkr, att jämföras med 995,4 Mkr motsvarande period föregående år. Justerad för valutaeffekter var ökningen av nettoförsäljningen 2,5 %, främst till följd av ökad försäljning i Sverige, Norge och Finland. Rörelseresultatet för perioden uppgick till 126,2 (89,2) Mkr och rörelsemarginalen var 12,1 (9,0) %.

Nordeuropa	Kv 2		Kv 1-2	
	2017	2016	2017	2016
	Nettoomsättning	517,9	519,1	1040,6
<i>(varav intern omsättning)</i>	<i>(75,0)</i>	<i>(81,7)</i>	<i>(136,8)</i>	<i>(142,5)</i>
Rörelseresultat	63,7	62,1	126,2	89,2
Rörelsemarginal, %	12,4	12,0	12,1	9,0
Försäljningstillväxt, %	-0,8	12,5	4,5	11,3
Försäljningstillväxt valutarensad, %	-2,6	14,8	2,5	13,7
Tillväxt i rörelseresultat, %	2,6	114,9	41,5	61,6

STORBRIANNIEN OCH IRLAND

Affärsområdet omfattar koncernens bolag i Storbritannien och Irland. Den dominerande enheten är Whitecroft Lighting, och både Whitecroft och Designplan Lighting bedriver utveckling, tillverkning och försäljning av belysningsystem, medan Fagerhult Lighting i Storbritannien och Irland bedriver försäljning.

Nettoomsättningen under första halvåret uppgick till 627,2 Mkr, att jämföras med 609,3 Mkr under 2016. Justerad för valutaeffekter uppgick ökningen till 10,0 %. Alla affärsområdena rapporterade högre försäljning på lika basis i lokal valuta än förra året, och den brittiska marknaden är fortsatt livlig med många nya affärsmöjligheter på gång. Såsom angavs ovan påverkades de konsoliderade resultaten av växelkursförsämringar på cirka 7 %.

Rörelseresultatet för halvåret uppgick till 94,3 (91,4) Mkr och rörelsemarginalen var oförändrad på 15,0 %.

Storbritannien och Irland	Kv 2		Kv 1-2	
	2017	2016	2017	2016
	Nettoomsättning	304,2	300,8	627,2
<i>(varav intern omsättning)</i>	<i>(9,6)</i>	<i>(8,5)</i>	<i>(30,2)</i>	<i>(23,2)</i>
Rörelseresultat	44,4	50,5	94,3	91,4
Rörelsemarginal, %	14,6	16,8	15,0	15,0
Försäljningstillväxt, %	1,1	4,4	2,9	11,7
Försäljningstillväxt valutarensad, %	5,5	14,0	10,0	19,1
Tillväxt i rörelseresultat, %	-12,1	18,3	3,2	43,7

VÄST- OCH SYDEUROPA

Affärsområdet omfattar verksamheterna i Tyskland, Nederländerna, Frankrike, Spanien och Polen. Verksamheten i Slovakien avvecklades under perioden i enlighet med beslut på bolagsstämman.

De största bolagen, WE-EF, LTS Licht & Leuchten och LED Linear, är baserade i Tyskland och bedriver utveckling, tillverkning och försäljning av belysningsystem. Resultatet för den nyligen förvärvade WE-EF-koncernen med säte i Bispingen i Tyskland har redovisats inom detta affärsområde sedan den 1 mars 2017.

Nettoomsättningen under halvåret uppgick till 762,6 Mkr, att jämföras med 451,7 Mkr för samma period föregående år. Detta är en ökning med 7,7 % efter justering för valutaeffekter och förvärv. Försäljningen ökade kraftigt i Spanien, Frankrike och Polen. Rörelseresultatet för perioden uppgick till 87,1 (47,0) Mkr och rörelsemarginalen ökade från 10,4 till 11,4 %.

Väst- och Sydeuropa	Kv 2		Kv 1-2	
	2017	2016	2017	2016
	Nettoomsättning	424,5	262,5	762,6
(varav intern omsättning)	(10,4)	(6,1)	(17,9)	(13,9)
Rörelseresultat	43,1	29,3	87,1	47,0
Rörelsemarginal, %	10,2	11,2	11,4	10,4
Försäljningstillväxt, %	61,7	47,9	68,8	22,6
Försäljningstillväxt valutaärsad, %	54,3	48,7	62,7	23,5
Tillväxt i rörelseresultat, %	47,1	90,3	85,3	32,4

AFRIKA, ASIEN OCH AUSTRALIEN

Affärsområdet omfattar verksamheterna i Sydafrika, Turkiet, Förenade Arabemiraten, Australien och Nya Zeeland. I Sydafrika, Australien och Turkiet sker utveckling, tillverkning och försäljning av belysningsystem, medan verksamheten i Förenade Arabemiraten och Nya Zeeland avser försäljning. Det nya företag som bildades för att utveckla och marknadsföra OR-tekniken, OR Technologies Pty Ltd baserat i Melbourne i Australien, har konsoliderats inom affärsområdet sedan maj 2017.

Marknaderna i Australien och Nya Zeeland har stabiliserats jämfört med föregående år, medan motsatsen gäller i Sydafrika. För region Mellanöstern görs stadiga framsteg.

Nettoomsättningen under halvåret förbättrades till 328,2 Mkr jämfört med föregående års omsättning på 313,0 Mkr, en ökning med 0,8 % efter justering för valutaeffekter.

Rörelseresultatet uppgick till 22,7 (40,4) Mkr och rörelsemarginalen var 6,9 (12,9) %. Rörelseresultaten för andra kvartalet och första halvåret 2016 inkluderade emellertid engångsintäkter på 11,0 Mkr relaterade till förvärv och sammanslagningar.

Afrika, Asien och Australien				
	Kv 2		Kv 1-2	
	2017	2016	2017	2016
Nettoomsättning	168,0	167,5	328,2	313,0
<i>(varav intern omsättning)</i>	<i>(16,2)</i>	<i>(12,4)</i>	<i>(29,0)</i>	<i>(17,2)</i>
Rörelseresultat	12,9	31,3	22,7	40,4
Rörelsemarginal, %	7,7	18,7	6,9	12,9
Försäljningstillväxt, %	0,3	38,3	4,9	32,2
Försäljningstillväxt valutarensad, %	-3,0	53,7	0,8	48,1
Tillväxt i rörelseresultat, %	-58,8	135,3	-43,8	53,6

ÖVRIGT

Affärsområdet omfattar huvudsakligen koncerngemensamma funktioner och moderbolaget AB Fagerhult.

FINANSIELL STÄLLNING

Koncernens soliditet var i slutet av halvåret 28 (32) %. Likvida medel vid periodens slut uppgick till 869 (425) Mkr och koncernens egna kapital till 1 672 (1 447) Mkr.

Det negativa kassaflödet, som inkluderar förvärvet av WE-EF-koncernen, resulterade i en ökning av nettoskulden till 2 055 (1 511) Mkr. Under kvartalet har den på bolagsstämman beslutade utdelningen om 171,4 Mkr betalats ut.

Kassaflödet från den löpande verksamheten var 188,5 (39) Mkr. Förbättringen med 149,5 Mkr kommer från EBITDA-ökningen samt förbättrad kontroll över rörelsekapitalet jämfört med föregående period.

Ställda panter och ansvarsförbindelser uppgick till 7,3 (7,3) Mkr respektive 1,5 (2,2) Mkr.

INVESTERINGAR

Koncernens bruttoinvesteringar i anläggningstillgångar uppgick till 87 (95) Mkr. Till detta kommer investeringar i dotterbolag med 717 (342) Mkr.

FÖRVÄRV AV WE-EF och Flux

Bolagen har konsoliderats i Fagerhult från den 1 mars 2017 och redovisas under affärsområdet Väst- och Sydeuropa. En marknadsvärdering av nettotillgångarnas enskilda beståndsdelar har påbörjats, och fördelningen av övervärdet kommer att redovisas i delårsrapporten för tredje kvartalet

Mer information finns i pressmeddelandena från den 23 december 2016 och den 9 mars 2017 samt i delårsrapporten för årets första kvartal, som publicerades den 3 maj 2017.

PERSONAL

Medelantalet anställda var under perioden 3 147 (2 709).

MODERBOLAGET

Verksamheten i AB Fagerhult utgörs av koncernledning, finansiering samt affärsutveckling. Resultatet efter finansiella poster uppgick till 122,4 (32,3) Mkr.

Antalet anställda var under perioden 6 (6).

REDOVISNINGSPRINCIPER

Delårsrapporten har upprättats i enlighet med IAS 34 Delårsrapportering. Delårsinformationen på sidorna 1-12 utgör en integrerad del av denna finansiella rapport.

Moderbolagets delårsrapport har upprättats i enlighet med årsredovisningslagen och Rådet för finansiell rapporteringsrekommendation RFR. Tillämpade principer är oförändrade i jämförelse med föregående år.

För vidare information om tillämpade redovisningsprinciper hänvisas till AB Fagerhults hemsida under finansiell information.

RISKER OCH OSÄKERHETSFAKTORER

Koncernens väsentliga risk- och osäkerhetsfaktorer består i första hand av affärsmässiga risker och finansiella risker avseende valutor och räntor. Genom bolagets internationella verksamhet är Fagerhultgruppen utsatt för finansiell exponering i samband med valutafluktuationer. Mest framträdande är valutarisker i samband med exportförsäljning samt import av råmaterial och komponenter. Denna exponering minskas genom att flöden i känsliga valutor säkras efter individuell bedömning. Valutarisker finns även vid omräkning av utländska nettotillgångar och resultat. Ytterligare information om bolagets risker återfinns i årsredovisningen för 2016. Utöver de risker som beskrivs i bolagets årsredovisning bedöms inte några ytterligare väsentliga risker ha tillkommit.

UTSIKTER FÖR 2017

Koncernen har under de senaste 2,5 åren haft en stark omsättnings- och resultatutveckling genom organisk tillväxt och företagsförvärv.

Under denna period har koncernen dragit nytta av sin varumärkesstrategi, investerat i forskning och utveckling av armaturer och belysningsstyrningssystem, tillvaratagit synergieffekterna från förvärven, i synnerhet när dessa har inneburit att produkterbjudandet har kompletterats, samt utökat sin operativa kapacitet och förmåga.

Koncernen har skapat sig en stark ställning på samtliga huvudmarknader och kunnat öka sina marknadsandelar under perioden.

Under de senaste 18–24 månaderna har koncernen haft en stadig tillväxt på sina huvudmarknader, och ledningen förväntar sig att denna utveckling fortsätter under återstoden av 2017. Koncernen går in i andra halvåret med en stark orderbok.

Vi har för avsikt att göra betydande satsningar på produkt- och teknikutveckling, försäljning och marknadsföring samt ökad internationalisering.

Vi bedömer att koncernens marknadsandel kan utökas ytterligare och att vi kan förstärka vår position inom samtliga produktområden: Indoor, Retail och i synnerhet Outdoor, samt göra fortsatta framsteg inom belysningsstyrning.

FÖRSÄKRAN

Styrelsen och verkställande direktören försäkrar att delårsrapporten ger en rättvisande översikt av företagets och koncernens verksamhet, ställning och resultat samt beskriver väsentliga risker och osäkerhetsfaktorer som koncernen står inför.

Habo den 17 augusti 2017

AB Fagerhult (publ)

Jan Svensson
Styrelseordförande

Morten Falkenberg
Styrelseledamot

Catherina Fored
Styrelseledamot

Johan Hjertonsson
Styrelseledamot och Verkställande direktör

Magnus Nell
Arbetstagarrepresentant

Cecilia Fasth
Styrelseledamot

Eric Douglas
Styrelseledamot

Fredrik Palmstierna
Styrelseledamot

Lars-Åke Johansson
Arbetstagarrepresentant

Rapporten har inte varit föremål för särskild granskning av företagets revisor.

Delårsrapporten för tredje kvartalet 2017 kommer att lämnas 2017-10-24.

Upplysningar kan lämnas av Johan Hjertonsson, VD eller Michael Wood, CFO, tel 036-10 85 00.

AB Fagerhult (publ)

Org. nr. 556110-6203

566 80 Habo

Tel 036-10 85 00

headoffice@fagerhult.se

www.fagerhultgroup.com

KONCERNEN

RESULTATRÄKNING, KONCERNEN

	2017 Apr-Jun 3 mån	2016 Apr-Jun 3 mån	2017 Jan-Jun 6 months	2016 Jan-Jun 6 months	2016/17 Jul-Jun 12 mån	2016 Jan-Dec 12 mån
Nettoomsättning	1 300,4	1 141,1	2 544,7	2 172,6	4 862,8	4 490,7
Kostnad för sålda varor	-818,2	-729,0	-1 615,2	-1 435,4	-3 096,9	-2 917,1
Bruttoresultat	482,2	412,1	929,5	737,2	1 765,9	1 573,6
Försäljningskostnader	-244,9	-190,6	-462,5	-373,5	-872,4	-783,4
Administrationskostnader	-86,7	-87,5	-167,6	-149,1	-334,2	-315,7
Övriga rörelseintäkter	9,3	19,5	13,9	24,3	39,3	49,7
Rörelseresultat	159,9	153,5	313,3	238,9	598,6	524,2
Finansiella poster	-13,1	-4,1	-20,7	-8,7	-21,5	-9,5
Resultat efter finansiellt netto	146,8	149,4	292,6	230,2	577,1	514,7
Skatt	-38,2	-36,9	-76,1	-56,3	-153,6	-133,8
Periodens resultat	108,6	112,5	216,5	173,9	423,5	380,9
Periodens resultat hänförligt till moderbolagets Aktieägare	108,3	112,5	216,5	173,9	423,5	380,9
Resultat per aktie, räknat på resultatet hänförligt till moderbolagets aktieägare under perioden:						
Resultat per aktie före utspädning, SEK	0,95	0,99	1,90	1,53	3,71	3,35
Resultat per aktie efter utspädning, SEK	0,95	0,99	1,90	1,53	3,71	3,35
Genomsnittligt antal utestående aktier före utspädning	114 394	113 704	114 202	113 704	114 106	113 761
Genomsnittligt antal utestående aktier efter utspädning	114 394	113 704	114 202	113 704	114 106	113 761
Antal utestående aktier, tusental	114 492	113 818	114 492	113 818	114 492	113 818
Rapport över resultat och övrigt totalresultat						
Periodens resultat	108,3	112,5	216,5	173,9	423,5	380,9
Övrigt totalresultat						
Poster som kan komma att återföras i resultaträkningen:						
Omvärdering av pensionsplaner	-	-	-	-	-0,8	-0,8
Omräkningsdifferenser	-34,1	-0,3	-47,9	-32,2	-76,1	-60,4
Övrigt totalresultat för perioden, netto efter skatt	-34,1	-0,3	-47,9	-32,2	-76,9	-61,2
Summa totalresultat för perioden	74,2	112,2	168,6	141,7	346,6	319,7
Summa totalresultat hänförligt till moderbolagets aktieägare	74,2	112,2	168,6	141,7	346,6	319,7

BALANSRÄKNING, KONCERNEN

	30 jun 2017	30 Jun 2016	31 Dec 2016
Immateriella anläggningstillgångar	2 580,8	1 994,3	2 068,7
Materiella anläggningstillgångar	589,7	424,1	447,7
Finansiella anläggningstillgångar	40,3	44,9	34,0
Varulager m.m.	774,5	677,7	684,7
Kundfordringar	940,2	838,4	761,3
Övriga räntefria fordringar	143,9	93,4	86,2
Likvida medel	869,4	424,6	731,6
Summa tillgångar	5 938,8	4 497,4	4 814,2
Eget kapital	1 671,6	1 447,1	1 627,1
Långfristiga räntebärande skulder	2 917,3	1 935,6	1 820,4
Långfristiga räntefria skulder	361,4	289,8	369,6
Kortfristiga räntebärande skulder	6,9	0,2	133,2
Kortfristiga räntefria skulder	981,6	824,7	863,9
Summa eget kapital och skulder	5 938,8	4 497,4	4 814,2

KASSAFLÖDEANALYS, KONCERNEN

	2017 Apr-Jun 3 mån	2016 Apr-Jun 3 mån	2017 Jan-Jun 6 months	2016 Jan-Jun 6 months	2016/17 Jul-Jun 12 mån	2016 Jan-Dec 12 mån
Rörelseresultat	159,9	153,5	313,3	238,9	598,6	524,2
Justeringar för poster som inte ingår i kassaflödet	-12,4	5,8	22,9	15,3	63,3	55,7
Finansiella poster	-9,8	-5,0	-14,8	-8,8	-23,6	-17,6
Betald skatt	-42,6	-33,3	-90,4	-82,4	-151,8	-143,8
Tillförda medel från den löpande verksamheten	95,1	121,0	231,0	163,0	486,5	418,5
Förändring av rörelsekapital	-32,9	-30,5	-42,5	-124,0	50,8	-30,7
Kassaflöde från den löpande verksamheten	62,2	90,5	188,5	39,0	537,3	387,8
Kassaflöde från investeringsverksamheten	-58,7	-89,8	-820,9	-425,2	-894,9	-499,2
Kassaflöde från finansieringsverksamheten	128,0	-28,9	779,5	335,2	807,9	363,6
Periodens kassaflöde	131,5	-28,2	147,1	-51,0	450,3	252,2
Likvida medel vid periodens början	745,9	450,1	731,6	471,9	424,6	471,9
Omräkningsdifferenser i likvida medel	-8,0	2,7	-9,3	3,7	-5,5	7,5
Likvida medel vid periodens slut	869,4	424,6	869,4	424,6	869,4	731,6

**NYCKELTAL OCH DATA PER AKTIE,
KONCERNEN**

	2017 Apr-Jun 3 mån	2016 Apr-Jun 3 mån	2017 Jan-Jun 6 months	2016 Jan-Jun 6 months	2016/17 Jul-Jun 12 mån	2016 Jan-Dec 12 mån
Försäljningstillväxt, %	14,0	19,0	17,1	16,5	15,3	14,9
Tillväxt i rörelseresultat, %	4,2	74,0	31,1	48,5	26,3	32,4
Tillväxt i resultat efter finansnetto, %	-1,7	82,9	27,1	53,0	26,3	36,5
Rörelsemarginal, %	12,3	13,5	12,3	11,0	12,3	11,7
Vinstmarginal, %	11,3	13,1	11,5	10,6	11,9	11,5
Kassalikviditet, %	88	51	88	51	88	73
Nettoskuldsettningsgrad, %	2,6	2,0	2,7	2,5	2,8	1,9
Soliditet, %	28	32	28	32	28	34
Sysselsatt kapital, Mkr	4 596	3 383	4 596	3 383	4 596	3 581
Avkastning på sysselsatt kapital, %	14,0	18,8	15,4	15,7	15,3	16,8
Avkastning på eget kapital, %	26,0	31,1	26,3	24,1	27,2	24,9
Nettoskuld, Mkr	2 055	1 511	2 055	1 511	2 055	1 222
Bruttoinvesteringar i anläggningstillgångar, Mkr	38,9	43,5	86,7	95,5	160,2	169,0
Nettoinvesteringar i anläggningstillgångar, Mkr	38,9	43,5	86,7	95,5	160,2	169,0
Avskrivningar på anläggningstillgångar, Mkr	37,1	31,5	72,9	60,7	133,4	121,2
Antal anställda	3 050	2 681	3 147	2 709	2 967	2 787
Eget kapital per aktie, kr	14,60	12,71	14,60	12,71	14,60	14,30
Antal utestående aktier, tusental	114 492	113 818	114 492	113 818	114 492	113 818

För mer information om nyckeltal och dess definitioner hänvisas till AB Fagerhults hemsida under "Investor Relations / Finansiella definitioner." På hemsidan finns också definitioner av alternativa nyckeltal samt motivering till varför de används.

**FÖRÄNDRING EGET KAPITAL,
KONCERNEN**

Hänförligt till moderbolagets aktieägare

	Aktie- kapital	Övrigt tillskjutet kapital	Omräknings- differenser	Balanserad vinst	Summa eget kapital
Eget kapital per den 1 januari 2016	65,5	159,4	-32,6	1 358,3	1 437,1
Periodens resultat				173,9	173,9
Övrigt totalresultat			-32,2		-32,2
Summa totalresultat för perioden			-32,2	173,9	141,7
Prestationsaktieprogram				0,8	0,8
Utdelning 3,50 kronor per aktie				-132,5	-132,5
Eget kapital per den 30 juni 2016	65,5	159,4	-64,8	1 287,0	1 447,1
Eget kapital per den 1 januari 2017	65,5	159,4	-93,0	1 495,2	1 627,1
Periodens resultat				216,5	216,5
Övrigt totalresultat			-47,9		-47,9
Summa totalresultat för perioden			-47,9	216,5	168,6
Ayttring av egna aktier		45,6			45,6
Prestationsaktieprogram				1,7	1,7
Utdelning 4,50 kronor per aktie				-171,4	-171,4
Eget kapital per den 30 juni 2017	65,5	205,0	-106,8	1 542,0	1 671,6

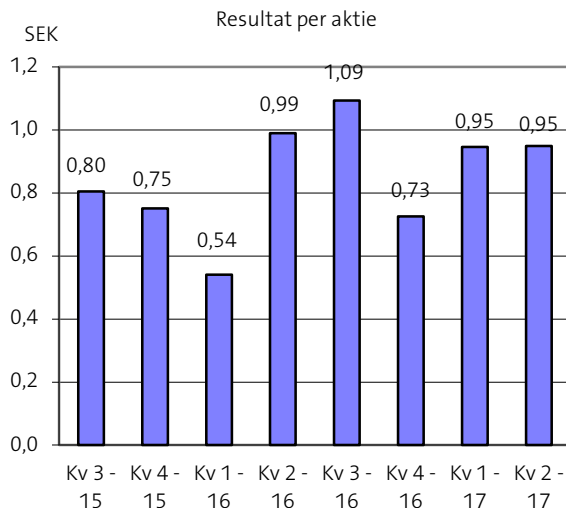
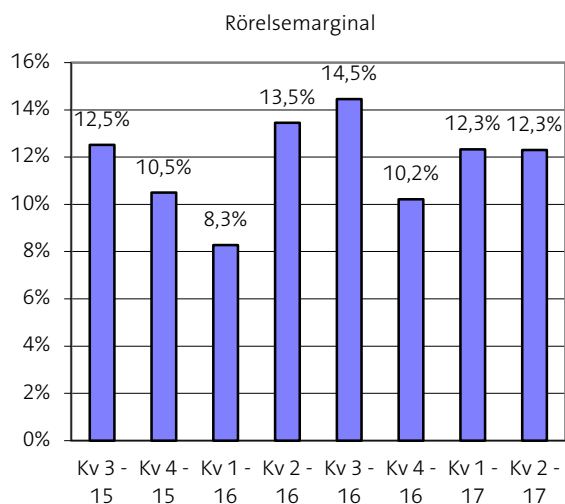
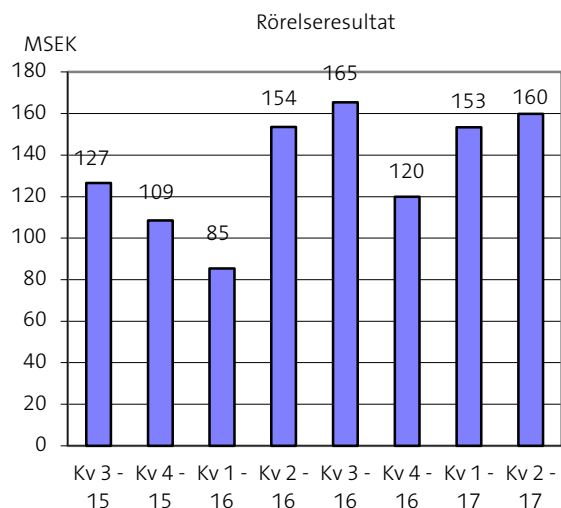
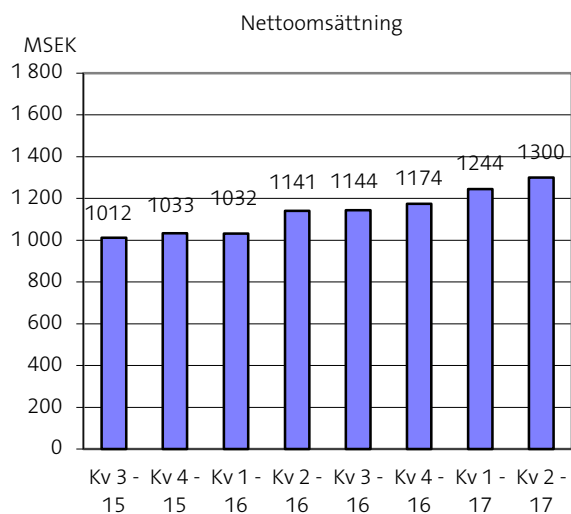
MODERBOLAGET

RESULTATRÄKNING, MODERBOLAGET	2017 Apr-Jun 3 mån	2016 Apr-Jun 3 mån	2017 Jan-Jun 6 months	2016 Jan-Jun 6 months	2016/17 Jul-Jun 12 mån	2016 Jan-Dec 12 mån
Nettoomsättning	3,6	4,9	7,2	9,7	15,5	18,0
Försäljningskostnader	-	-0,7	-	-1,6	-	-1,6
Administrationskostnader	-13,5	-13,2	-25,3	-24,2	-53,9	-52,8
Rörelseresultat	-9,9	-9,0	-18,1	-16,1	-38,4	-36,4
Resultat från aktier i dotterföretag	143,3	-	143,3	46,9	143,3	46,9
Finansiella poster	-5,5	0,3	-2,8	1,5	8,0	12,3
Resultat efter finansiellt netto	127,9	-8,7	122,4	32,3	112,9	22,8
Erhållna koncernbidrag	-	-	-	-	166	166,0
Skatt	-	-	-	-	-31,5	-31,5
Resultat	127,9	-8,7	122,4	32,3	247,4	157,3

BALANSRÄKNING, MODERBOLAGET	30 jun 2017	30 Jun 2016	31 Dec 2016
Finansiella anläggningstillgångar	3 158,4	2 540,1	2 530,2
Övriga räntefria fordringar	40,9	40,6	52,9
Kassa och bank	406,7	82,6	184,8
Summa tillgångar	3 606,0	2 663,3	2 767,9
Eget kapital	521,2	442,9	569,2
Obeskattade reserver	8,6	8,6	8,6
Långfristiga räntebärande skulder	2 789,0	1 855,9	1 742,3
Långfristiga räntefria skulder	1,7	1,7	1,7
Kortfristiga räntebärande skulder	276,8	350,2	419,0
Kortfristiga räntefria skulder	8,7	4,0	27,1
Summa eget kapital och skulder	3 606,0	2 663,3	2 767,9

FÖRÄNDRING EGET KAPITAL, MODERBOLAGET

	Aktie- kapital	Reserv- fond	Balanserad vinst	Summa eget kapital
Eget kapital per den 1 januari 2016	65,5	159,4	317,8	542,7
Prestationsaktieprogram			1,7	1,7
Periodens resultat			157,3	157,3
Utdelning 3,50 kronor per aktie			-132,5	-132,5
Eget kapital per den 31 december 2016	65,5	159,4	344,3	569,2
Prestationsaktieprogram			1,0	1,0
Utdelning 4,50 kronor per aktie			-171,4	-171,4
Periodens resultat			122,4	122,4
Eget kapital per den 30 juni 2017	65,5	159,4	296,3	521,2

**NYCKELTAL OCH DATA PER AKTIE**

	2013	2014	2015	2016	2016/17 jul-jun 12 mån
Nettoomsättning, Mkr	3 095	3 736	3 909	4 491	4 863
Rörelseresultat, Mkr	278	379	396	524	599
Resultat efter finansiellt netto, Mkr	247	348	377	515	577
Resultat per aktie, kr	1,61	2,30	2,54	3,35	3,71
Försäljningstillväxt, %	0,3	20,7	4,6	14,9	15,3
Tillväxt i rörelseresultat, %	10,3	36,5	4,6	32,4	26,3
Tillväxt i resultat efter finansnetto, %	15,5	40,9	8,4	36,5	26,3
Rörelsemarginal, %	9,0	10,1	10,1	11,7	12,3
Nettoskuldssättningsgrad, %	2,4	2,2	1,9	1,9	2,8
Soliditet, %	37	38	38	34	28
Sysselsatt kapital, Mkr	2 163	2 723	2 846	3 581	4 596
Avkastning på sysselsatt kapital, %	13,3	15,6	14,4	16,8	15,3
Avkastning på eget kapital, %	18,7	22,1	20,9	24,9	27,2
Nettoskuld, Mkr	885	1 040	937	1 222	2 055
Nettoinvesteringar i anläggningstillgångar, Mkr	65	110	118	169	160
Avskrivningar på anläggningstillgångar, Mkr	89	95	107	121	133
Antal anställda	2 204	2 370	2 451	2 787	2 967